

signia

# Silk X

Vodič za korisnike



# Sadržaj

<b>Dobrodošli</b>	<b>4</b>
<b>Vaši slušni aparati</b>	<b>5</b>
Tip aparata	5
Upoznavanje slušnih aparata	5
Komponente i nazivi	6
Slušni programi	7
Karakteristike	7
<b>Baterije</b>	<b>8</b>
Veličina baterije i saveti za rukovanje	8
Zamena baterija	9
<b>Svakodnevna upotreba</b>	<b>10</b>
Uključivanje i isključivanje	10
Umetanje i skidanje slušnih aparata	11
Podešavanje jačine zvuka	14
<b>Posebne situacije slušanja</b>	<b>15</b>
Telefoniranje	15
<b>Održavanje i čuvanje</b>	<b>16</b>
Slušni aparati	16
Umeci	17
Profesionalno održavanje	20

<b>Dodatne informacije</b>	<b>21</b>
Bezbednosne informacije	21
Dodatna oprema	21
Simboli korišćeni u ovom dokumentu	21
Uklanjanje problema	22
Informacije specifične za određenu zemlju	23
Servis i garancija	27

# Dobrodošli

Hvala što ste izabrali naše slušne aparate da vas prate kroz svakodnevni život. Biće vam potrebno malo vremena da se upoznate sa njim, kao i sa svačim novim.

Ovo uputstvo, zajedno sa podrškom vašeg specijaliste za sluh, pomoći će vam da shvatite prednosti i veći kvalitet života koje nude vaši slušni aparati.

Da biste dobili najviše koristi od vaših slušnih aparata, preporučljivo je da ih nosite svaki dan po ceo dan. To će vam pomoći da se naučite na njih.



## **OPREZ**

Važno je temeljno i potpuno pročitati korisnički priručnik i bezbednosna uputstva. Poštujte bezbednosne informacije kako biste izbegli oštećenja ili povrede.

# Vaši slušni aparati



Ovo korisničko uputstvo opisuje opciona svojstva koja vaš slušni aparat možda ima ili nema.

Zamolite vašeg specijalistu za sluh da ukaže na svojstva koja su važeća za vaše slušne aparate.

## Tip aparata

Vaši slušni aparati se nose direktno u uvu. Aparati nisu namenjeni za decu mlađu od 3 godine ili osobe sa razvojnom starosti ispod 3 godine.

Bežična funkcionalnost omogućava napredne audiološke funkcije i sinhronizaciju između dva vaša slušna aparata.

## Upoznavanje slušnih aparata

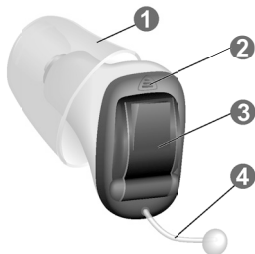
Vaši slušni aparati nemaju kontrole.



Možete takođe da pitate svog specijalistu za sluh da li je dostupna aplikacija za smart telefon za kontrolisanje vaših instrumenata.

## Komponente i nazivi

---



- 1 Umetak (Click Sleeve)
  - 2 Mikrofon
  - 3 Odeljak za bateriju (prekidač za uključivanje/isključivanje)
  - 4 Vrpca za uklanjanje
- 

Možete da koristite sledeće standardne umetke:

### Standardni umeci

### Veličina

- |                       |   |  |
|-----------------------|---|--|
| <input type="radio"/> |    | Click Sleeve (sa otvorom ili zatvoreni)          |
| <input type="radio"/> |    | Click Dome™ pojedinačni (otvoreni ili zatvoreni) |
| <input type="radio"/> |   | Click Dome poluotvoreni                          |
| <input type="radio"/> |  | Click Dome dvostruki                             |
- 

Možete lako da zamenite standardne umetke. Pročitajte više u odeljku „Održavanje i čuvanje“.

## Slušni programi

---

1

---

2

---

3

---

4

---

5

---

6

---

Pročitajte više u odeljku „Promena slušnog programa“.

## Karakteristike

- Uključivanje sa kašnjenjem** omogućava umetanje slušnih aparata bez pištanja.

Pročitajte više u odeljku  
„Uključivanje i isključivanje“.

- Funkcija za tretiranje tinitusa** generiše zvuk da vas odvraća od vašeg tinitusa.

# Baterije

Kada je baterija slaba, zvuk postaje slabiji ili se čuje signal upozorenja. Vrsta baterije će odrediti kada morate da zamenite bateriju.

## Veličina baterije i saveti za rukovanje

Obratite se svom specijalisti za sluh za preporučene baterije.

---

Veličina baterije:	10
--------------------	----

---

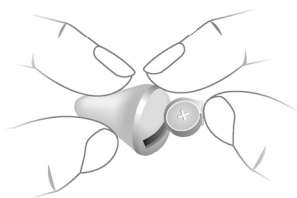
- Uvek koristite ispravnu veličinu baterije za vaše slušne aparate.
- Uklonite baterije ako ne nameravate da koristite slušne aparate nekoliko dana.
- Uvek nosite rezervne baterije.
- Uklonite prazne baterije odmah i sledite lokalna pravila za recikliranje za odlaganje baterija na otpad.



## Zamena baterija

Vađenje baterije:

- ▶ Otvorite odeljak za bateriju.
- ▶ Izvadite bateriju rukom.

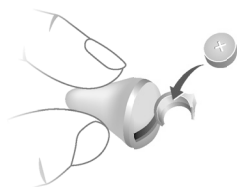


Stavljanje baterije:

- ▶ Ako baterija ima zaštitnu foliju, uklonite je kada je baterija spremna za upotrebu.



- ▶ Stavite bateriju tako da simbol „+“ bude okrenut nagore.



- ▶ Pažljivo zatvorite odeljak za bateriju. Ako osetite otpor, baterija nije pravilno stavljena.

Ne pokušavajte silom da zatvorite odeljak za bateriju. Tako biste ga mogli oštetiti.

# Svakodnevna upotreba

## Uključivanje i isključivanje

Slušni aparati se uključuju i isključuju na sledeće načine.

Pomoću odeljka za bateriju:

- ▶ Uključivanje: Zatvorite odeljak za bateriju.  
Postavljaju se **predefinisana** jačina zvuka i slušni program.
- ▶ Isključivanje: Otvorite odeljak za bateriju do kraja.

Dok nosite slušne aparate, zvučni signal može da ukaže kada se aparat uključuje ili isključuje.

Kada je aktivirano **uključivanje sa kašnjenjem**, slušni aparati se uključuju nakon kašnjenja od nekoliko sekundi. U međuvremenu možete da umetnete slušne aparate u uši bez neprijatnog pištanja u ušima.

„Uključivanje sa kašnjenjem“ može da aktivira vaš specijalista za sluh.

## Umetanje i skidanje slušnih aparata



### OPREZ

Rizik od povrede!

- ▶ Uvek nosite slušni aparat sa umetkom.
- ▶ Uverite se da je umetak potpuno pričvršćen.

Umetanje slušnog aparata:

- ▶ Identifikujte desno i levi slušni aparat tako da ih umetnete u odgovarajuće uvo. Oznake ili boja slušnog aparata ukazuje na stranu:  
crvena boja, utisnuto „R“ = desno uvo  
plava boja, utisnuto „L“ = levo uvo
- ▶ Vodite računa da se jezičak Click Sleeve podudara sa linijom odštampanom na slušnom aparatu.

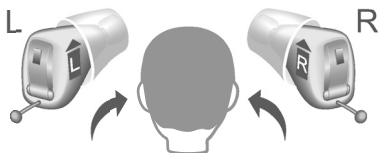
ispravno



neispravno

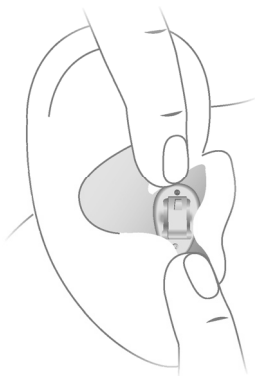


- ▶ Držite slušni aparat ispravno pre umetanja: Obratite posebnu pažnju na končić za uklanjanje koji ukazuje na dno. Strelica odštampana na slušnom aparatu mora biti usmerena nagore.



- ▶ Pažljivo umetnite slušni aparat u ušni kanal.
- ▶ Malo okrenite tako da se dobro uglavi.

Otvorite i zatvorite usta da biste izbegli sakupljanje vazduha u ušnom kanalu.



### **OPREZ**

Rizik od povrede!

- ▶ Umetnite slušni aparat pažljivo i ne previše duboko u uvo.



- Može biti korisno umetnuti **desni** slušni aparat **desnom** rukom, a **levi** slušni aparat **levom** rukom.
- Ako imate problema sa umetanjem slušnog aparata, drugom rukom lagano povucite ušnu školjku nadole. Na taj način se otvara ušni kanal i olakšava postavljanje slušnog aparata.

Uklanjanje slušnog aparata:



### **OBAVEŠTENJE**

Nikada nemojte povlačiti poklopac odeljka za bateriju da biste izvadili slušni aparat. Tako možete oštetiti vaš slušni aparat.

- ▶ Blago pritisnite zadnji deo uva da biste oslobodili slušni aparat.
- ▶ Slušni aparat izvadite povlačenjem užeta za uklanjanje prema potiljku.



### **OPREZ**

Opasnost od povrede!

- ▶ U veoma retkim slučajevima, ušni uložak može ostati u uhu prilikom skidanja slušnog aparata. U tom slučaju, obratite se lekaru specijalisti radi skidanja ušnog uložka.

Vaše slušne aparate očistite i osušite posle upotrebe. Pročitajte više u odeljku „Održavanje i čuvanje“.

## **Podešavanje jačine zvuka**

Vaši slušni aparati automatski prilagođavaju jačinu zvuka situaciji u kojoj se sluša.

- ▶ Ako vam je lakše ručno podešavanje jačine zvuka, koristite opciju daljinskog upravljača.

Opcioni signal može ukazivati na promenu jačine zvuka.

## **Promena slušnog programa**

Zavisno od situacija slušanja, vaši slušni aparati automatski podešavaju svoj zvuk.

Vaši slušni aparati takođe mogu da imaju nekoliko slušnih programa koji omogućavaju da menjate zvuk, ako treba. Opcioni signal može ukazivati na promenu programa.

- ▶ Da biste ručno promenili slušni program, koristite opciju daljinskog upravljača.

U odeljku „Slušni programi“ nalazi se lista vaših slušnih programa.

# Posebne situacije slušanja

## Telefoniranje

Kada telefonirate, malo okrenite telefonsku slušalicu tako da vam uvo ne bude potpuno pokriveno.



## Telefonski program

Kada koristite telefon odgovaraće vam određena jačina zvuka. Obratite se svom specijalisti za sluh da konfigurira telefonski program.

- ▶ Prebacite se na telefonski program kad god telefonirate.

Ako je telefonski program konfigurisan za vaše slušne aparate, to je navedeno u odeljku „Slušni programi“.

# Održavanje i čuvanje

Da biste sprečili oštećenje, važno je da se brinete o slušnim aparatima i sledite nekoliko osnovnih pravila koja će uskoro postati deo vaše svakodnevne rutine.

## Slušni aparati

### Sušenje i skladištenje

- ▶ Slušne aparate sušite preko noći.
- ▶ Za duže periode nekorišćenja svoje slušne aparate čuvajte u suvom okruženju sa otvorenim odeljkom za baterije i sa uklonjenim baterijama.
- ▶ Obratite se svom specijalisti za sluh radi dodatnih informacija.

### Čišćenje

Radi održavanja higijene i funkcionalnosti, svakodnevno čistite svoje slušne aparate.

- ▶ Slušne aparate čistite mekom, suvom tkaninom svaki dan.
- ▶ Nikada nemojte koristiti tekuću vodu ili potopiti uređaje u vodu.
- ▶ Nikada nemojte primeniti silu tokom čišćenja.
- ▶ Zamolite svog specijalistu za sluh da vam preporuči proizvode za čišćenje, specijalne komplete za čuvanje ili da vam pruži dodatne informacije o načinu održavanja slušnih aparata.





## Umeci

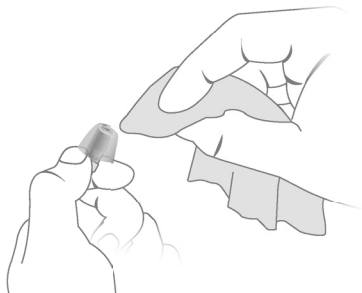
### Čišćenje

Cerumen (ušni vosak) može da se akumulira na umecima. To može uticati na kvalitet zvuka. Umetke čistite svaki dan.

- ▶ Očistite umetak odmah posle vađenja sa mekom i suvom maramicom.

Tako sprečavate da se ušni vosak osuši i stvrdne.

- ▶ Stisnite vrh umetka.

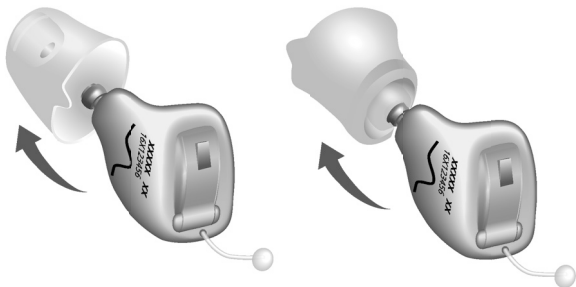


### Zamena

Zamenite standardne umetke približno svaka tri meseca. Zamenite ih ranije ako primetite pukotine ili druge promene. Postupak zamene standardnih umetaka zavisi od tipa umetka. U odeljku „Komponente i nazivi“, vaš specijalista za sluh je označio vaš tip umetka.

## Zamena Click Sleeves

- ▶ Uхватite Click Sleeve sa prstima i povucite ga. Ako ga ne možete uhvatiti, okrenite ga naopačke i zatim ga povucite.



- ▶ Posebno vodite računa o tome da novi Click Sleeve čujno sedne na mesto.



- ▶ Kada stavljate novi Click Sleeve, vodite računa da se jezičak Click Sleeve podudara sa linijom odštampanom na uređaju.

ispravno

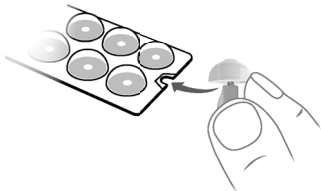


neispravno

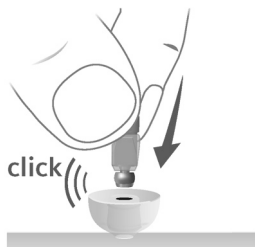


## Zamena Click Domes

Ako imate problema sa uklanjanjem starog Click Dome, sledite uputstva na pakovanju za Click Domes.



- ▶ Posebno pazite da novi Click Dome sedne na mesto uz „klik“.



## Profesionalno održavanje

Vaš stručnjak za sluh može da obavi temeljno profesionalno čišćenje i održavanje.

Obratite se stručnjaku za sluh za individualnu preporuku vezano uz intervale održavanja i za podršku.

# Dodatne informacije

## Bezbednosne informacije

Za bezbednosne informacije pogledajte priručnik o bezbednosti koji je isporučen sa uređajem.

## Dodatna oprema

Tip dostupne dodatne opreme zavisi od tipa instrumenta. Primeri su: daljinski upravljač, uređaj za prenos zvuka ili aplikacija za pametni telefon za daljinsko upravljanje.

Neki tipovi slušnih aparata podržavaju CROS i BiCROS rešenja za osobe sa jednostranom gluvoćom.

Za više informacija obratite se svom specijalisti za sluh.

## Simboli korišćeni u ovom dokumentu



Ukazuje na situaciju koja bi mogla dovesti do ozbiljnih, umerenih ili manjih povreda.



Ukazuje na moguću materijalnu štetu.



Savet i predlozi u vezi sa boljim korišćenjem uređaja.

---

## Uklanjanje problema

### Problem i moguća rešenja

---

Zvuk je slab.

---

- Lagano potpuno zatvorite odeljak za bateriju.
  - Očistite slušni aparat.
  - Zamenite praznu bateriju.
  - Očistite ili zamenite umetak.
- 

Iz slušnog aparata se čuje zviždanje.

---

- Ponovno umetnite slušni aparat tako da sigurno nalegne.
  - Očistite ili zamenite umetak.
- 

Zvuk je izobličen.

---

- Zamenite praznu bateriju.
  - Očistite ili zamenite umetak.
- 

Iz slušnog aparata se čuju zvučni signali.

---

- Zamenite praznu bateriju.
- 

Slušni aparat ne radi.

---

- Uključite slušni aparat.
  - Lagano potpuno zatvorite odeljak za bateriju.
  - Zamenite praznu bateriju.
  - Proverite da li je baterija pravilno postavljena.
  - Uključivanje sa kašnjenjem je aktivno. Sačekajte nekoliko sekundi i proverite ponovo.
- 

U slučaju daljih problema obratite se svom specijalisti za sluh.

## **Informacije specifične za određenu zemlju**

### **SAD i Kanada**

Informacije o sertifikaciji za slušne aparate sa bežičnom funkcijom:

Silk X

- NFMI modul 2
- Sadrži FCC ID: ZGI-MIM002
- Sadrži IC: 267AB-MIM002









## Servis i garancija

### Serijski brojevi

---

Levo:

---

Desno:

---

### Datumi servisiranja

---

1: 4:

---

2: 5:

---

3: 6:

---

### Garancija

---

Datum kupovine:

---

Garantni period u mesecima:

---

### Vaš specijalista za sluh

---

---



**Zvanični proizvođač**

Signia GmbH

Henri-Dunant-Strasse 100

91058 Erlangen

Nemačka

Telefon +49 9131 308 0

Document No. 04115-99T01-8100 BHS

Order/Item No. 109 767 35

Master Rev01, 12.2019

© 01.2020, Signia GmbH. All rights reserved



**[www.signia-hearing.com](http://www.signia-hearing.com)**