

WIDEX MAGNIFY™
KORISNIČKO UPUTSTVO
SERIJA PROIZVODA WIDEX MAGNIFY™

Model M-CIC/M-CIC TR/M-CIC-M/M-CIC-M TR
CIC
(Potpuno unutar kanala)



WIDEX®
HIGH DEFINITION HEARING

VAŠ SLUŠNI APARAT

(Popunjava stručnjak za sluh)

Ispust: Kratak Pune dužine Nema

CIC CIC-M

Ovo je lista mogućih programa za slušni aparat. Za više informacija o korišćenju ovih programa pogledajte odeljak „Prilagođavanje“.

Vaši programi za slušni aparat:

PROGRAMI	PROŠIRIVAČ ČUJNOSTI
<input type="checkbox"/> Univerzalni	<input type="checkbox"/>
<input type="checkbox"/> Tih	<input type="checkbox"/>
<input type="checkbox"/> Udobnost	<input type="checkbox"/>
<input type="checkbox"/> Prevoz	<input type="checkbox"/>
<input type="checkbox"/> Urbano	<input type="checkbox"/>
<input type="checkbox"/> Uticaj	<input type="checkbox"/>
<input type="checkbox"/> Zabava	<input type="checkbox"/>
<input type="checkbox"/> Društveno	<input type="checkbox"/>
<input type="checkbox"/> Muzika	<input type="checkbox"/>

SPECIJALNI PROGRAMI Zen Telefon**PROŠIRIVAČ ČUJNOSTI****PROGRAM PAMETNOG PREBACIVANJA** Zen+**PROŠIRIVAČ ČUJNOSTI**

Imena programa u tabeli su podrazumevana imena. Ako ste odlučili da koristite neka od drugih dostupnih imena, napišite nova imena u tabeli. Tako ćete uvek znati koje programe imate u svojim slušnim aparatima.

BELEŠKA

CIC-M nije bežični slušni aparat, što znači da slušni aparati ne mogu da komuniciraju međusobno niti sa bilo kojim drugim dodatnim priborom. Shodno tome, možete samo da promenite programe ili da podesite jačinu zvuka pomoću aplikacije TONELINK.

BELEŠKA

Pažljivo pročitajte ovu knjižicu pre nego što počnete da koristite slušni aparat.

Strimovanje zvuka i bežična kontrola

Slušni aparat omogućava direktno strimovanje zvuka i direktnu bežičnu kontrolu sa pametnih telefona i drugih uređaja putem DEX-a. Dodatnu pomoć i informacije zatražite od stručnjaka za sluh ili posetite: <https://global.widex.com>.

Ovaj slušni aparat radi bežično sa aplikacijom TONELINK. Ne odgovaramo ako se slušni aparat koristi uz neku aplikaciju treće strane ili ako se aplikacija TONELINK koristi uz neki drugi uređaj.

SADRŽAJ

VAŽNE INFORMACIJE O BEZBEDNOSTI.....	7
VAŠ SLUŠNI APARAT.....	9
Dobro došli.....	9
Kratki prikaz slušnog aparata.....	9
USLOVI ZA UPOTREBU.....	11
Indikacije.....	11
Namena.....	11
Uslovi rada.....	12
Uslovi skladištenja i transporta.....	12
SVAKODNEVNA UPOTREBA.....	13
Uključivanje i isključivanje slušnog aparata.....	13
Stavljanje i skidanje slušnog aparata.....	14
BATERIJA.....	15
Oznaka prazne baterije.....	15
Zamena baterije.....	15
PRILAGOĐAVANJE.....	17
Programi.....	17
Program Zen.....	19
Promena programa.....	19
Zvučni signali.....	20

Izgubljen partner	20
Podešavanje zvuka.....	20
UPARIVANJE SLUŠNOG APARATA SA PAMETNIM TELEFONOM.....	22
ČIŠĆENJE.....	23
Alati.....	23
Kako očistiti slušni aparat.....	23
Zaštita od voska.....	26
DODACI.....	29
REŠAVANJE PROBLEMA.....	30
REGULATORNE INFORMACIJE.....	33
FCC i ISED izjave.....	33
Direktive EU.....	35
Direktiva 2014/53/EU.....	35
Informacije u pogledu odlaganja u otpad.....	36
SIMBOLI.....	37

VAŽNE INFORMACIJE O BEZBEDNOSTI

Pažljivo pročitajte ove stranice pre nego što počnete da koristite slušni aparat.



Slušni aparati i baterije mogu biti opasni ukoliko se progutaju ili nepravilno koriste. Gutanje ili nepravilna upotreba mogu dovesti do teških povreda ili čak do smrti. U slučaju da ih progutate, odmah pozovite broj lokalne hitne pomoći ili bolnicu.



Izvadite slušne aparate kada ih ne koristite. To će doprineti da se ušni kanal provetri i da se spreči infekcija uha.



Odmah kontaktirajte svog lekara ili stručnjaka za sluh ako posumnjate da možda imate infekciju uha ili alergijsku reakciju.



Pozovite svog stručnjaka za sluh ako osećate da vam slušni aparat nije udoban ili ne stoji pravilno, te uzrokuje iritaciju, crvenilo ili slično.



Izvadite slušni aparat pre tuširanja, plivanja ili upotrebe fena za kosu.



Kada stavljate parfem, sprejeve, gelove, losion ili kremu ne nosite slušne aparate.



Nemojte sušiti slušni aparat u mikrotalasnoj rerni – to će ga uništiti.



Nikada ne koristite slušne aparate drugih ljudi i nikada ne dozvolite drugima da koriste Vaš, jer to može oštetiti Vaš sluh.



Nikada ne koristite svoje slušne aparate u okruženjima u kojima ima eksplozivnih gasova, kao što su rudnici itd.



Slušne aparate, njihove delove, dodatnu opremu i baterije držite dalje od dece i osoba ometenih u razvoju.



Nemojte pokušavati da sami otvorite ili popravljate slušni uređaj. Odmah kontaktirajte svog stručnjaka za sluh ako je potrebno da popravite svoj slušni aparat.



Vaši slušni aparati sadrže tehnologiju radio komunikacije. Uvek pazite na okruženje u kome ih koristite. Ako važe bilo kakva ograničenja, morate preduzeti mere opreza kako biste ih poštovali.



Vaš uređaj je osmišljen tako da se pridržava međunarodnih standarda za elektromagnetnu kompatibilnost. Međutim, nije isključeno da može izazvati smetnje sa drugom električnom opremom. Ako naidete na smetnje, održavajte udaljenost od druge električne opreme.



Nemojte izlagati slušne aparate ekstremnim temperaturama ili visokoj vlažnosti i brzo ih osušite ako se okvase ili ako se mnogo znojite.

VAŠ SLUŠNI APARAT

Dobro došli

Čestitamo vam na novom slušnom aparatu.

Slušni aparat koristite redovno, čak i ako vam je potrebno neko vreme da se naviknete na njega. Korisnici koji ga ne koriste tako često obično nemaju potpunu korist od slušnog aparata.

Vaš slušni aparat i njegovi dodaci ne moraju da izgledaju tačno onako kako je prikazano u ovoj knjižici. Takođe zadržavamo pravo da napravimo sve izmene koje smatramo neophodnim.

Kratki prikaz slušnog aparata



Boja leve/desne identifikacije govori o tome kako da razlikujete levo od desnog. Slušni aparat za levo uho ima plavu oznaku. Slušni aparat za desno uho ima crvenu oznaku.

USLOVI ZA UPOTREBU

Indikacije

Ovi slušni aparati su namenjeni za osobe starije od 36 meseci sa opsegom oštećenja sluha od minimalnog (10 dB HL) do teškog (90 dB HL), kao i za sve konfiguracije oštećenja sluha.

Potrebno je da ih programiraju licencirani stručnjaci za sluh (audiolozi, specijalisti za slušne aparate, otorinolaringolozi) koji su obučeni za rehabilitaciju sluha.

Namena

Slušni aparati su uređaji za pojačavanje provodljivosti vazduha namenjeni za upotrebu u svakodnevnim sredinama za slušanje. Slušni aparati mogu da sadrže Zen program koji je namenjen da pruži opuštajuće zvučne pozadine (npr. izvor muzike/buke) odraslim osobama koje žele da tiho slušaju takvu pozadinu.

Uslovi rada

Vaš slušni aparat je dizajniran da radi u svakodnevnim situacijama i radi u okolnim uslovima koji vam odgovaraju. Slušni aparat možete nositi tokom letova, ali ga morate ukloniti prije tuširanja ili plivanja.

Specifični radni uslovi za vaš slušni aparat navedeni su u nastavku:

	Minimalna	Maksimalna
temperatura	0 °C (32 °F)	50 °C (122 °F)
Vlažnost	10% rH	95% rH
Atmosferski pritisak	750 mbara	1060 mbara

Uslovi skladištenja i transporta

Vaš slušni aparat je osetljiv na ekstremne uslove kao što su visoke temperature. Ne bi trebalo da se skladišti niti transportuje na direktnoj sunčevoj svetlosti, već samo u sledećim uslovima.

Uslovi skladištenja i transporta:

	Minimalna	Maksimalna
temperatura	-20 °C (-4 °F)	55°C (131°F)
Vlažnost	10% rH	95% rH

Listove sa tehničkim podacima kao i dodatne informacije o vašim slušnim aparatima možete pronaći na <https://global.widex.com>.

SVAKODNEVNA UPOTREBA

Uključivanje i isključivanje slušnog aparata



Da biste uključili slušni aparat, zatvorite vratanica za bateriju. Slušni aparat će pustiti zvučni signal kako bi naznačio da je uključen, osim ako vaš stručnjak za sluh nije deaktivirao ovu funkciju.

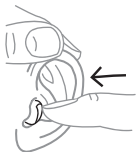


Da biste isključili slušni aparat, otvorite fioku za bateriju.

BELEŠKA

Takođe možete da poklopite slušni aparat u ruci da biste potvrdili da je uključen. Ako je uključen, on će zviždati. Ne zaboravite da isključite slušni aparat kada ga ne koristite.

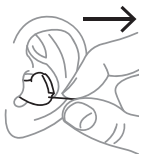
Stavljanje i skidanje slušnog aparata



Potpuno zatvorite poklopac baterije. Držite slušni aparat palcem i kažiprstom i polako ga ubacite u uho sve dok ne osetite otpor.

Zatim upotrebite vrh kažiprsta da blago gurnete slušni aparat u uho dok se udobno ne smesti.

Može biti od pomoći ako povučete ušnu školjku nagore a zatim unazad dok unosite slušni aparat.



Upotrebite končić za vađenje da izvadite slušni aparat iz uha.

BELEŠKA

Ako vam je teško da izvadite slušni aparat, pomerite ga pažljivo sa jedne strane na drugu dok povlačite kabl za vađenje.

BATERIJA

Koristite **Zink-Air bateriju tipa 10** za Vaš slušni aparat.

Uvek koristite svežu, novu bateriju, tačno onu koju Vam je preporučio stručnjak za sluh.

BELEŠKA

Proverite da li je baterija potpuno čista i da u njoj nema ostataka pre nego što je unesete u slušni aparat. U suprotnom, Vaš slušni aparat možda neće raditi kako se očekuje.



Nikada ne pokušavajte da ponovo napunite baterije Vašeg slušnog aparata, jer one mogu da eksplodiraju.



Nikada ne ostavljajte praznu bateriju unutar slušnog aparata tokom skladištenja aparata. Ona može da procuri i da uništi Vaš slušni aparat.



Upotrebjene baterije odložite u otpad prema oznaci na pakovanju i zabeležite datum isteka roka trajanja.

Oznaka prazne baterije

Kada se baterija isprazni, javiće se zvučni signal. Može se desiti da ne bude upozorenja ako se baterija naglo isprazni. Preporučujemo da nosite rezervnu bateriju sa sobom gdegod da idete.

Zamena baterije

Da biste zamenili bateriju, uradite sledeće:



Skinite lepljivu tračicu sa nove baterije i pobrinite se da na njoj ne ostane lepljiva supstanca. Ostavite je da „diše“ 60 sekundi.

Upotrebite ispust za nokat kako biste otvorili vratanica za bateriju i izvadite staru bateriju.

Sada postavite novu bateriju u vratanica onako kako je prikazano. Zatvorite vratanica. Ukoliko se ne zatvori lako, baterija nije pravilno postavljena. Ako ne koristite slušni aparat nekoliko dana, izvadite bateriju.

BELEŠKA

Nemojte da ispuštate slušni aparat – držite slušni aparat iznad mekane površine dok menjate bateriju.

PRILAGOĐAVANJE

Programi

Ovo je pregled programa koje možete da izaberete. Posavetujte se sa stručnjakom za sluh za uputstva.

PROGRAMI	UPOTREBA
Univerzalni	Za svakodnevnu upotrebu
Tiho	Specijalni program za slušanje u tihim okruženjima
Udobnost	Specijalni program za slušanje u bučnim okruženjima
Prevoz	Za slušanje u situacijama kada postoji buka od automobila, vozova itd.
Uticaj	Upotrebite ovaj program ako želite jasan i oštar zvuk
Urbani	Za slušanje u situacijama sa promenom nivoa zvuka (u supermarketima, bučnim radnim mestima ili slično)
Žurka	Za slušanje u situacijama kada mnogo ljudi priča u isto vreme

PROGRAMI**UPOTREBA**

Društveno

Upotrebite ovaj program ako se nalazite u malom društvu, na primer na porodičnoj večeri

Muzika

Za slušanje muzike

SPECIJALNI PROGRAMI**UPOTREBA**

Zen

Pušta tonove ili zvuke radi pružanja opuštajuće zvučne pozadine

Telefon

Ovaj program je dizajniran za slušanje telefonskih razgovora

SMARTTOGGLE PROGRAMI UPOTREBA

Zen+

Ovaj program je sličan Zen-u, ali vam omogućava da slušate razne vrste tonova ili zvukova

BELEŠKA

Imena na listi programa su podrazumevana imena. Vaš stručnjak za sluh takođe može da izabere alternativno ime programa sa unapred izabrane liste. Onda će vam biti čak i lakše da izaberete pravi program za svaku situaciju slušanja.

U zavisnosti od gubitka sluha, vaš stručnjak za sluh može da aktivira funkciju pojačivača čujnosti. Pitajte svog stručnjaka za sluh da li ćete imati koristi od toga.

Ako se vaše potrebe i želje promene tokom vremena, vaš stručnjak za sluh može lako da promeni vaš odabir programa.

Program Zen

Vaš slušni aparat može biti dostavljen sa jedinstvenim izbornim programom za slušanje zvanim Zen. On pravi muzičke tonove (a ponekad i šumeći zvuk) u pozadini.



Ukoliko osetite smanjenje jačine zvuka ili toleranciju na zvuke, manju jasnoću govora ili pogoršanje tinitusa, kontaktirajte stručnjaka za sluh.



Korišćenje programa Zen može da ometa slušanje svakodnevnih zvukova, uključujući govor. Ne sme se koristiti kada je važno čuti takve zvukove. U takvim situacijama prebacite slušni aparat na neki drugi program (ne Zen).

Promena programa

Da biste menjali programe, jednostavno pritisnite taster za program na daljinskom upravljaču.

Zen+

Da pristupite ovom programu, pritisnite i držite taster za program više od jedne sekunde. Brži pritisak vam potom omogućava da prolazite kroz dostupne Zen stilove. Da biste izašli iz programa, pritisnite i držite taster za program više od jedne sekunde.

BELEŠKA

Takođe možete da koristite svoju aplikaciju za menjanje programa i podešavanje zvuka u slušnim aparatima.

Zvučni signali

Slušni aparat se oglašava kako bi vas obavestio da su određene funkcije aktivirane ili da ste promenili program. Ovi zvuci mogu biti glasovne poruke ili tonovi.

Zatražite od stručnjaka za sluh da isključi ove zvuke ako vam nisu potrebni.

Izgubljen partner

(Dostupno je samo za izabrane modele)

Vaš stručnjak za sluh može da uključi mogućnost u Vašem slušnom aparatu koja Vas upozorava kadgod se izgubi kontakt sa slušnim aparatom u drugom uhu. U uhu ćete čuti glasovnu poruku.

Podešavanje zvuka

Vaš slušni aparat podešava zvuk automatski u skladu sa zvučnim okruženjem.

Ako imate daljinski upravljač, takođe možete da podesite zvuk ručno da biste postigli bolju udobnost ili da bolje čujete, u zavisnosti od vaših potreba i želja. Za više informacija o tome kako ovo radi, posavetujte se sa stručnjakom za sluh.

U zavisnosti od postavki i karakteristika, svako podešavanje zvuka koje napravite uticaće na oba slušna aparata.

Svaki put kada upotrebite kontrolu jačine zvuka, čućete zvuk pištanja osim ako je vaš stručnjak za sluh dektivirao ovu funkciju. Kada postignete maksimalno ili minimalno podešavanje, čućete ujednačen ton.

Da isključite zvuk slušnog aparata:

- Pritiskajte donji deo tastera za jačinu zvuka na daljinskom upravljaču sve dok ne čujete ujednačen zvuk

Da biste ponovo uključili zvuk:

- Pritisnite gornji deo tastera kontrole jačine zvuka ili
- promenite program

Sva podešavanja jačine zvuka će biti poništena kada isključite slušni aparat ili ako promenite program.

BELEŠKA

Takođe možete da koristite svoju aplikaciju za menjanje programa i podešavanje zvuka u slušnim aparatima.

(Dostupno je samo za izabrane modele.)

UPARIVANJE SLUŠNOG APARATA SA PAMETNIM TELEFONOM

Da uparite slušne aparate sa pametnim telefonom potrebno je da restartujete slušni aparat. Uradite sledeće:

1. Restartujte slušne aparate tako što ćete otvoriti i zatvoriti pregradu za bateriju.
2. Držite slušne aparate blizu telefona i pratite uputstva na telefonu.
3. Slušni aparati i pametni telefon su sada spremni za upotrebu.

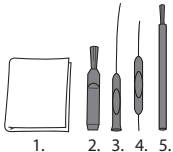
BELEŠKA

Vaši slušni aparati ostaju u režimu uparivanja samo tri minuta kada ih restartujete. Možda će biti potrebno da ih ponovo restartujete ako ih ne uparite na vreme.

ČIŠĆENJE

Alati

Sa slušnim aparatom dobićete sledeće alate za čišćenje:



1. Krpa
2. Četkica
3. Duga alatka za uklanjanje voska
4. Kratka alatka za uklanjanje voska
5. Magnet za bateriju

Kako očistiti slušni aparat

Ako svoj slušni aparat čistite svakog dana biće mnogo efikasniji i biće Vam udobnije da ga nosite.

Slušni aparat



Obrišite ga mekom krpom (na primer krpom koju dobijete od svog stručnjaka za sluh).

Izlaz za zvuk



Uklonite sav vidljiv ušni vosak iz **okoline** izlaza za zvuk putem četkice ili krpe.

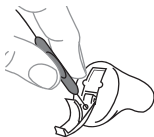
Ne pokušavajte da očistite zaštitu od voska.

BELEŠKA

Ako ne možete da očistite izlaz za zvuk, posavetujte se sa stručnjakom za sluh.

Nikada ne unosite ništa u izlaz za zvuk, jer to može da ošteti vaš slušni aparat.

Otvori mikrofona

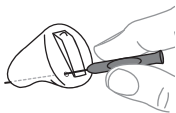


Otvorite vratanca za bateriju i okrenite slušni aparat tako da poklopac bude okrenut nadole (pogledajte sliku). Vodite kratak alat za uklanjanje voska (br. 4) kroz otvore mikrofona na vratancima iz unutrašnjosti (pogledajte crtež).

BELEŠKA

Ako sumnjate da su ušni vosak ili prljavština ušli u mikروفon unutar slušnog aparata, kontaktirajte svog stručnjaka za sluh. **Ne** unosite ništa u mikروفon.

Ventil



Kratak ventil: očistite ventil sve dokle dugačak kraj alata za uklanjanje voska (br. 4) može da dopre.

Dugačak ventil: čistite ventil svakog dana provlačenjem dugačkog alata za uklanjanje voska (br. 3) celom dužinom ventila.

Kada gane koristite, ostavite slušni aparat otvoren da se provetri.

BELEŠKA

Za rad Vašeg slušnog aparata je važno da ventil bude čist i da u njemu nema ušnog voska, prljavštine ili tome slično. Čistite ga svakog dana posle upotrebe i posavetujte se sa stručnjakom za sluh ako je ventil blokiran.

Svoj slušni aparat brzo osušite ako se ovlaži ili ako se puno znojite. Neki ljudi koriste poseban uređaj za uklanjanje vlage kao što je Widex PerfectDry koji pomaže da njihovi slušni aparati budu suvi i čisti. Pitajte svog stručnjaka za sluh da li je on dobar za Vas.



Ne koristite nikakve tečnosti ili dezinfekciona sredstva da očistite svoj slušni aparat.



Očistite i pregledajte slušni aparat svakog dana nakon upotrebe kako biste proverili da nije polomljen. Ako se slušni aparat polomi dok ga nosite, a u ušnom kanalu ostanu delići, pozovite svog lekara. Nikada ne pokušavajte da sami izvadite deliće.

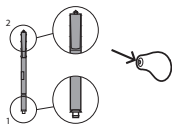
Zaštita od voska

Zaštita od voska pomaže da se slušni aparat zaštiti od ušnog voska. Koristite uvek zaštitu od voska koje dostavlja kompanija Widex zajedno sa vašim slušnim aparatom.

Zamena zaštite od voska

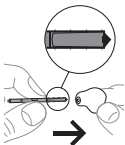


Otvorite kutiju za zaštitu od voska kako je pokazano na slici.

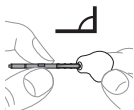


Zaštita od voska se sastoji od sledećih delova:

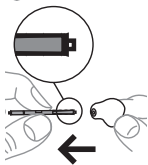
1. Kuka za uklanjanje
2. Nova zaštita od voska



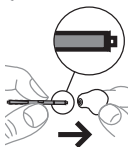
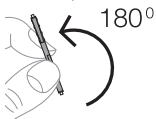
Unesite kuku za uklanjanje u upotrebљenu zaštitu od voska.



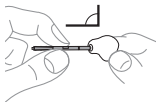
Držite držač pod pravim uglom.



Povucite upotrebљenu zaštitu od voska napolje.



Unesite novu zaštitu od voska u otvor izlaza za zvuk i blago ga pritisnite.



Povucite držač napolje.



Pitajte svog stručnjaka za sluh koliko često treba da menjate zaštitu od voska.



Zaštita od voska je samo za jednu upotrebu i nije namenjena da se čisti.



Ako zaštita od voska labavo stoji, bacite je i upotrebite novu.



Ako zaštita od voska upadne u unutrašnjost uha, kontaktirajte svog lekara ili stručnjaka za sluh da je uklone. NE pokušavajte sami da izvadite zaštitu od voska.

DODACI

Sa slušnim aparatom možete da koristite razni dodatni pribor. Posavetujte se sa stručnjakom za sluh da li možete imati koristi od upotrebe ovih dodatnih pribora.

Ime	Upotreba
RC-DEX	daljinska kontrola
TV-DEX	za slušanje TV-a i radija
PHONE-DEX 2*	za laku upotrebu fiksnog telefona
FM+DEX	za reprodukovanje zvuka i FM signala
COM-DEX	za bežično povezivanje sa mobilnim telefonima i drugim uređajima putem Bluetooth-a
COM-DEX Remote Mic	za pomoć korisnicima slušnog aparata da čuju govor u zahtevnim situacijama za slušanje

* Dostupno je samo u nekim zemljama.

REŠAVANJE PROBLEMA

Na ovim stranicama se nalaze saveti o tome šta treba da radite ako vaš slušni aparat prestane da radi ili ako ne radi kako se očekuje. Ako problem i dalje postoji, posavetujte se sa stručnjakom za sluh.

Problem	Mogući uzrok	Rešenje
Slušni aparat je potpuno tih	Nije uključen	Pobrnite se da je baterija ispravno postavljena i da je pregrada za bateriju pravilno zatvorena.
	Baterija ne radi	Stavite novu bateriju u slušni aparat
	Izlaz za zvuk je blokirani	Pogledajte odeljak o čišćenju
	Otvor za mikrofoni je blokirani	Pogledajte odeljak o čišćenju
Jačina zvuka slušnog aparata nije dovoljna	Izlaz za zvuk je blokirani	Pogledajte odeljak o čišćenju
	Vaše uho je zapešeno ušnim voskom	Kontaktirajte lekara
	Vaš sluh se možda promenio	Posavetujte se sa stručnjakom za sluh/lekarom

Problem	Mogući uzrok	Rešenje
Slušni aparat neprestano zviždi	Vaše uho je zapušeno ušnim voskom	Kontaktirajte lekara
	Nije pravilno postavljen u vaš ušni kanal	Izvadite ga napolje i ponovo ga unesite
	Labavo je postavljen u ušnom kanalu	Kontaktirajte stručnjaka za sluh
Slušni aparat nije ugodan za nošenje	Nije pravilno postavljen u vaš ušni kanal.	Posavetujte se sa stručnjakom za sluh
	Nije dobro postavljen u uhu	Kontaktirajte stručnjaka za sluh
	Bole vas ušna školjka ili ušni kanal	Veoma je bitno da korisnici koji prvi put koriste slušni aparat, u početku nose isti samo tokom kraćih vremenskih perioda. Potrebno je 2 do 3 nedelje da se postepeno naviknete na slušni aparat. Ako bol i dalje postoji, posavetujte se sa stručnjakom za sluh.
Vaši slušni aparati ne rade sinhronizovano	Veza između slušnih aparata je prekinuta	Ponovo ih isključite i uključite

Problem	Mogući uzrok	Rešenje
Slušni aparati ne reaguju odgovarajuće na promenu jačine zvuka ili programa na uređaju	<ul style="list-style-type: none"> a. Uređaj se koristi izvan dometa prenosa b. Jake elektromagnetne smetnje u blizini c. Uređaj i slušni aparati nisu usklađeni 	<ul style="list-style-type: none"> a. Približite uređaj slušnim aparatima b. Odmaknite se od poznatih izvora EM smetnji c. Proverite kod stručnjaka za sluh da li je uređaj usklađen sa slušnim aparatima
Čujete isprekidani govor (malo se čuje, malo ne čuje) iz slušnih aparata ili se govor ne čuje (utišan) iz suprotnog slušnog aparata.	<ul style="list-style-type: none"> a. Baterija u jednom od slušnih aparata je prazna b. Jake elektromagnetne smetnje u blizini 	<ul style="list-style-type: none"> a. Zamenite bateriju u jednom od slušnih aparata ili u oba b. Odmaknite se od poznatih izvora smetnji

REGULATORNE INFORMACIJE

FCC i ISED izjave

FCC ID: TTY-UCIC

IC: 5676B-UCIC

Federal Communications Commission Statement

This device complies with part 15 of the FCC Rules. Operation is subject to the following two conditions:

- (1) This device may not cause harmful interference, and
- (2) this device must accept any interference received, including interference that may cause undesired operation.

NOTE:

This equipment has been tested and found to comply with the limits for a Class B digital device, pursuant to part 15 of the FCC Rules. These limits are designed to provide reasonable protection against harmful interference in a residential installation. This equipment generates, uses and can radiate radio frequency energy and, if not installed and used in accordance with the instructions, may cause harmful interference to radio communications. However, there is no guarantee that interference will not occur in a particular installation. If this equipment does cause harmful interference to radio or

television reception, which can be determined by turning the equipment off and on, the user is encouraged to try to correct the interference by one or more of the following measures:

- Reorient or relocate the receiving antenna.
- Increase the separation between the equipment and receiver.
- Connect the equipment into an outlet on a circuit different from that to which the receiver is connected.
- Consult the dealer or an experienced radio/TV technician for help.

NOTE:

This equipment complies with FCC radiation exposure limits set forth for an uncontrolled environment. This transmitter must not be co-located or operating in conjunction with any other antenna or transmitter.

Changes or modifications to the equipment not expressly approved by Widex A/S could void the user's authority to operate the equipment.

ISED Statement / Déclaration d'ISED

This device contains licence-exempt transmitter(s)/receiver(s) that comply with Innovation, Science and Economic Development Canada's licence-exempt RSS(s). Operation is subject to the following two conditions:

- (1) This device may not cause interference.
- (2) This device must accept any interference, including interference that may cause undesired operation of the device.

L'émetteur/récepteur exempt de licence contenu dans le présent appareil est conforme aux CNR d'Innovation, Sciences et Développement économique Canada applicables aux appareils radio exempts de licence. L'exploitation est autorisée aux deux conditions suivantes:

- (1) L'appareil ne doit pas produire de brouillage;
- (2) L'appareil doit accepter tout brouillage radioélectrique subi, même si le brouillage est susceptible d'en compromettre le fonctionnement.

ISED RADIATION EXPOSURE STATEMENT:

This equipment complies with ISED RF radiation exposure limits set forth for an uncontrolled environment. This transmitter must not be co-located or operating in conjunction with any other antenna or transmitter.

ISED EXPOSITION AUX RADIATIONS:

Cet équipement est conforme avec ISED les limites d'exposition aux rayonnements définies pour un contrôlé environnement. Cet émetteur ne doit pas être co-localisés ou fonctionner en conjonction avec une autre antenne ou émetteur.

Direktive EU

Direktiva 2014/53/EU

Kompanija Widex A/S ovim izjavljuje da je model M-CIC/M-CIC TR/M-CIC-M/M-CIC-M TR usklađen sa osnovnim zahtevima i drugim relevantnim odredbama direktive 2014/53/EU.

Iz regulatornih razloga zakonski proizvođač ovog proizvoda može biti ili Widex A/S ili WSAUD A/S. Relevantni zakonski proizvođač vašeg slušnog pomagala naveden je na naljepnici proizvoda.

M-CIC/M-CIC TR/M-CIC-M/M-CIC-M TR sadrži radio-predajnik koji radi na 10,6 MHz, -54dbµm/M na 10 metara.

Da bi se izbegla potencijalna degradacija radio-performansi, uređaj treba da bude odvojen najmanje 25 cm (10 inča) od druge radio-komunikacione opreme.

Primerak deklaracije o usaglašenosti u skladu sa 2014/53/EU možete naći na adresi:

<https://global.widex.com/doc>



N26346

Informacije u pogledu odlaganja u otpad

Nemojte odlagati slušne aparate, opremu za njih i baterije sa običnim kućnim smećem.

Slušni aparati, baterije i oprema za slušne aparate bi trebalo da se odlažu na mestima određenim za otpadnu električnu i elektronsku opremu ili daju stručnjaku za sluh radi bezbednog odlaganja.

SIMBOLI

Uobičajeni simboli koje kompanija Widex A/S koristi za obeležavanje medicinskih uređaja (na oznakama, u uputstvima za upotrebu itd.)

Simbol	Naslov/opis
--------	-------------



	Proizvođač
--	-------------------

	Naziv i adresa proizvođača ovog proizvoda su navedeni pored simbola. Ako je to potrebno, naveden je i datum proizvodnje.
--	--



	Kataloški broj
--	-----------------------

	Kataloški broj proizvoda (artikla).
--	-------------------------------------



	Pogledajte uputstvo za upotrebu
--	--

	Uputstvo za upotrebu sadrži važne informacije (upozorenja/mere predostrožnosti) i mora se pročitati pre upotrebe proizvoda.
--	---



	Upozorenje
--	-------------------

	Tekst obeležen simbolom upozorenja se mora pročitati pre upotrebe proizvoda.
--	--



	WEEE oznaka
--	--------------------

	„Nije za opšti otpad“. Kada je potrebno da se proizvod odloži u otpad, on mora da se pošalje na mesto za reciklažu i obradu koje je za to namenjeno kako bi se sprečio rizik od oštećenja prirodne sredine ili ljudskog zdravlja kao posledica prisustva opasnih supstanci.
--	---



	CE oznaka
--	------------------

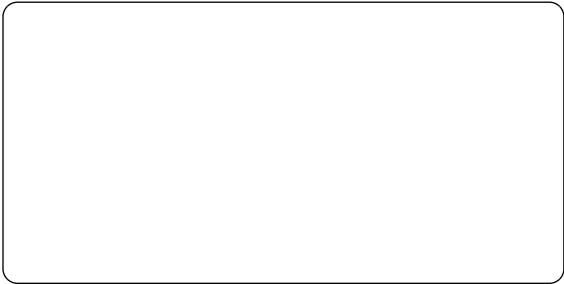
	Proizvod se pridržava zahteva navedenih u evropskim direktivama za CE oznaku.
--	---

Simbol **Naslov/opis**



RCM oznaka

Ovaj proizvod se pridržava regulatornih zahteva za električnu bezbednost, elektromagnetnu kompatibilnost i radio-spektar za proizvode koji se dostavljaju tržištima u Australiji i na Novom Zelandu.



Widex A/S

Nymoellevej 6, DK-3540 Lyngby, Danmark
<https://global.widex.com>



0123

Broj priručnika:
9 514 0575 024 01
Issue:
2022-02

