



CROS Styletto AX

Vodič za korisnike



Sadržaj

Dobro došli	4
Vaš CROS predajnik	5
Komponente i nazivi	7
Kontrole	8
Programi za sluh	8
Zvučni signali	8
Svakodnevna upotreba	9
Umetanje i uklanjanje predajnika	9
Uključivanje i isključivanje	12
Prebacivanje na stanje rada u mirovanju	12
Promena programa za sluh	13
Bluetooth	13
Punjenje	14
Održavanje i čuvanje	15
Predajnik	15
Umeci	17
Profesionalno održavanje	19

Dodatne informacije	20
Dodatna oprema	20
Objašnjenje simbola	20
Uslovi funkcionisanja, transporta i skladištenja	22
Informacije o odlaganju u otpad	23
Otklanjanje problema	24
Informacije o usklađenosti	24
Informacije specifične za određenu zemlju	26
Važne informacije o bezbednosti	27
Litijum-jonska punjiva baterija (baterija za napajanje)	27
Lična bezbednost	29
Bezbednost proizvoda	33
Servis i garancija	35

Dobro došli

Hvala vam što ste odabrali dodatnu opremu za jedan od naših slušnih aparata.

Ovaj vodič, zajedno sa podrškom vašeg stručnjaka za sluh, pomoći će vam da razumete prednosti i veći kvalitet života koje ova dodatna oprema omogućava.



OPREZ

Važno je da temeljno i u potpunosti pročitate ovo korisničko uputstvo. Pratite bezbednosne informacije da biste izbegli oštećenje ili povredu.

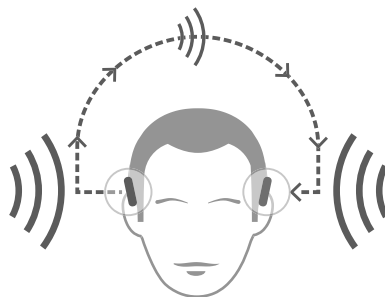
Takođe je važno da pročitate i da se pridržavate korisničkog uputstva i bezbednosnog priručnika za slušni aparat koji koristite uz ovu dodatnu opremu.

Vaš CROS predajnik

Rešenja CROS su predviđena za upotrebu kod osoba sa značajnim gubitkom sluha u jednom uvu kojima slušni aparat ne pomaže. Predajnik CROS koji se nosi na tom uvu snima zvuk sa te strane i prenosi ga u slušni aparat u drugom uvu. To omogućava da osoba sa slušnim aparatom čuje zvukove sa obe strane.

predajnik CROS

slušni aparat



Dostupna su dva rešenja:

- rešenje CROS:

Za ljude sa normalnih sluhom u jednom uvu i značajnim gubitkom sluha u drugom. Zvukovi sa strane sa gubitkom sluha se snimaju i bežično prenose na stranu koja dobro čuje.

- rešenje BiCROS:

Za ljude sa značajnim gubitkom sluha u jednom uvu i slabijim gubitkom sluha u drugom. Zvukovi sa strane sa značajnim gubitkom sluha se snimaju i bežično prenose na stranu koja bolje čuje. Slušni aparat obrađuje i pojačava zvuk sa obe strane.

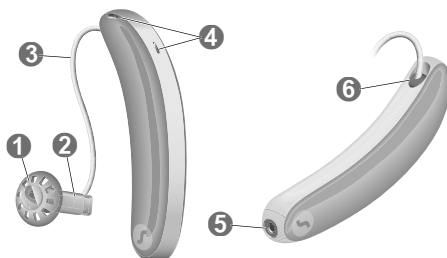
Predajnik CROS radi sa našim specifičnim bežičnim slušnim aparatima. Vaš specijalista za sluh će vas posavetovati o kompatibilnim modelima.



OBAVEŠTENJE




Ovo uputstvo se primenjuje samo na predajnik CROS. Vaši slušni aparati ima zasebno korisničko uputstvo.

Komponente i nazivi



- | | | | | | |
|---------------|-------------|--------------------|--------------------|------------------------|--|
| ❶ Ušni umetak | ❷ Prijemnik | ❸ Kabel prijemnika | ❹ Otvori mikrofona | ❺ Kontakti za punjenje | ❻ Bočni indikator (crveno = desno uvo, plavo = levo uvo) |
|---------------|-------------|--------------------|--------------------|------------------------|--|

Možete da koristite sledeće standardne ušne umetke.

Standardni ušni umeci	Veličina
<input type="radio"/> 	Sleeve 3.0, Vented, Closed, Power
<input type="radio"/> 	Eartip 3.0 Open
<input type="radio"/> 	Eartip 3.0 Tulip

Jednostavno možete da zamenite standardne ušne umetke. Pročitajte više informacija u odeljku „Održavanje i čuvanje”.

Kontrole

Vaš predajnik CROS nema kontrolne elemente. Ako želite prilagoditi glasnoću ili ručno promijeniti slušne programe, možete zatražiti od svog akustičara opciju daljinskog upravljanja.

Programi za sluh

1

2

3

4

5

6

Pročitajte više u delu "Promena slušnog programa".

Zvučni signali

Zvučni signali predajnika CROS, kao što je signal niskog nivoa baterije, se šalju u slušni aparat.

Zatražite od svog specijaliste za sluh da konfigurira zvučne signale.

Svakodnevna upotreba

Umetanje i uklanjanje predajnika

Vaši slušni aparati su dobro podešeni za vaše desno i levo uho. Obojeni markeri ukazuju na stranu:

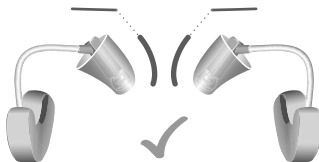
- crveni marker = desno uho
- plavi marker = levo uho



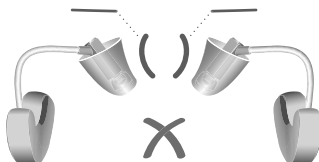
Umetanje uređaja:

- ▶ Za Sleeves, obratite pažnju da zakrivljeni deo Sleeve bude u ravni sa kablom prijemnika. Pogledajte ilustracije u nastavku.

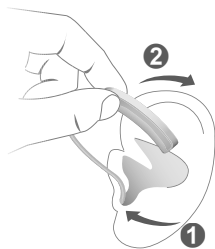
Ispravno:



Neispravno:



- ▶ Držite kabl prijemnika na savijenom delu bliže ušnom umetku.
 - ▶ Pažljivo gurajte ušni umetak u ušni kanal ①.
 - ▶ Uvrnite ga blago dok se ne smesti ispravno.
- Otvorite i zatvorite usta da biste izbegli nakupljanje vazduha u ušnom kanalu.
- ▶ Podignite uređaj i prevucite ga preko ivice uva ②.



i

- Može biti od pomoći da **desni** uređaj ubacite **desnom** rukom, a **levi** uređaj **levom** rukom.
- Ako imate problema sa ubacivanjem ušnog umetka, drugom rukom nežno povucite ušnu školjku nadole. Time se otvara slušni kanal i olakšava ubacivanje ušnog umetka.

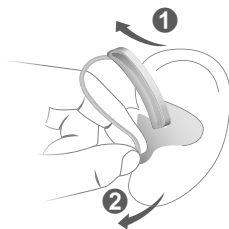
Opciona žica za zadržavanje pomaže da se umetak bezbedno zadrži u uhu. Za pozicioniranje žice za zadržavanje:

- ▶ Savijte žicu za zadržavanje i pažljivo je stavite u donji deo vaše ušne školjke (pogledajte sliku).



Uklanjanje uređaja:

- ▶ Podignite uređaj i prevucite ga preko ivice uva ①.
 - ▶ Ako je vaš uređaj opremljen prilagođenom školjkom ili kalupom, uklonite ih povlačenjem male niti prema zadnjem delu glave.
 - ▶ Kod svih drugih ušnih umetaka: Uхватite prijemnik u ušnom kanalu pomoću dva prsta i pažljivo izvucite ②.
- Nemojte da povlačite kabl prijemnika.



Očistite i osušite uređaj nakon upotrebe. Pročitajte više informacija u odeljku „Održavanje i čuvanje”.




Uključivanje i isključivanje

Uređaji se uključuju i isključuju na sledeće načine.

Putem punjača:

- ▶ Uključivanje: Izvadite uređaj iz punjača.
Melodija pokretanja biće reprodukovana na vašem slušnom aparatu. Postavljeni su **fabrički zadani** jačina zvuka i program za slušanje.
- ▶ Isključivanje: Stavite uređaj u punjač.

Za detaljne informacije pogledajte uputstvo za upotrebu punjača.

 Vodite računa da punjač mora biti uključen.



Prebacivanje na stanje rada u mirovanju

Pomoću daljinskog upravljača ili aplikacije na pametnom telefonu uređaj možete da stavite u režim pripravnosti. Time se privremeno isključuje zvuk na uređaju. Kada izađete iz režima pripravnosti, podešavaju se **prethodno** korišćena jačina zvuka i program.

Napomena:

- U režimu pripravnosti, uređaj **nije** potpuno isključen. On troši nešto struje.

Zbog toga preporučujemo da režim pripravnosti koristite samo kratkotrajno.





- Ako želite da izađete iz režima pripravnosti, ali vam daljinski upravljač ili aplikacija nisu pri ruci: Ponovo ga uključite (pomoću preklopnog prekidača ili tako što ćete ga na kratko staviti u punjač dok ne zasvetli LED lampica zelene boje). U ovom slučaju, podešavaju se **podrazumevana** jačina zvuka i program za slušanje.

Promena programa za sluh

Vaš uređaj automatski prilagođava zvuk u zavisnosti od situacije.

Uređaj može da ima i nekoliko programa za sluh koji vam omogućavaju da promenite zvuk, ukoliko je potrebno. Opcioni signalni ton može da ukaže na promenu programa.

- ▶ Za promjenu slušnog programa proučite dio „Slušni programi“ za popis slušnih programa.

Primenjuje se podrazumevana jačina zvuka.

Bluetooth

Vaš uređaj poseduje Bluetooth®* bežična tehnologija.

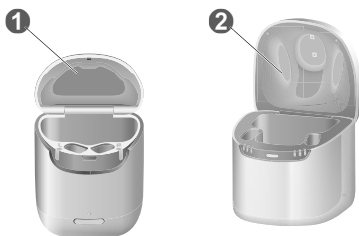
Korišćenje funkcije Bluetooth u avionu može da bude ograničeno, posebno tokom poletanja i sletanja. U tom slučaju, možete da isključite Bluetooth bežičnu tehnologiju u svom uređaju putem aplikacije na pametnom telefonu.

* Oznaka sa rečju Bluetooth i logotipi u vlasništvu su kompanije Bluetooth SIG, Inc. i svaka upotreba tih oznaka od strane kompanije WS Audiology Denmark A/S za ovaj proizvod obavlja se na osnovu licenci. Drugi žigovi i trgovački nazivi pripadaju svojim odgovarajućim vlasnicima.



Punjenje

Za vaš CROS predajnik, možete birati između Styletto AX Charger **1** ili D&C Charger slimRIC **2**.



- ▶ Za punjenje svog predajnika, postavite ga na punjač.
- ▶ Pratite uputstva u korisničkom uputstvu za punjač. U korisničkom uputstvu za punjač možete da nađete i korisne savete za punjenje.

Indikator pražnjenja baterije

Začujete signal upozorenja u svom slušnom aparatu koji ukazuje na to da je litijum-jonska punjiva baterija vašeg predajnika skoro prazna. Signal će se ponavljati svakih 20 minuta. U zavisnosti od upotrebe slušnih aparata, imaćete oko 1,5 sat na raspolaganju da napunite slušne aparate pre nego što prestanu da rade.

Imajte na umu da se vreme izvršavanja ćelije za napajanje smanjuje ako se istovremeno koristi previše funkcija.

Održavanje i čuvanje

Da biste sprečili oštećenje, važno je da se brinete o uređaju i sledite nekoliko osnovnih pravila koja će uskoro postati deo vaše svakodnevne rutine.

Predajnik

Čišćenje

Uređaj ima zaštitni premaz. Međutim, ako uređaj ne čistite redovno, možete da ga oštetite ili da izazovete lične povrede.

- ▶ Svakodnevno čistite uređaj sa mekom i suvom krpom.
- ▶ Ne čistite uređaj pod mlazom tečne vode i nemojte da ga uranjate u vodu.
- ▶ Nikada ne primenjujte pritisak tokom čišćenja.
- ▶ Nemojte da koristite alkoholne rastvarače na kontaktu za punjenje.
- ▶ Da biste izbegli koroziju, koristite mekanu i suhu maramicu da uklonite znoj ili tečnost sa kontakata za punjenje ili uređaja pre nego što ga ubacite u punjač.
- ▶ Pitajte stručnjaka za sluh da vam preporuči proizvode za čišćenje i posebne komplete za negu ili da vam pruži više informacija o održavanju uređaja u dobrom stanju.



Sušenje

Možete da koristite standardne proizvode da biste osušili svoj uređaj D&C Charger slim RIC. Zatražite od zdravstvenog stručnjaka za sluh preporuke za proizvode za sušenje i pojedinačna uputstva za vreme sušenja uređaja.

Skladištenje

- **Kratkoročno skladištenje (do nekoliko dana):**

Isključite uređaj postavljanjem u punjač pod napajanjem.

Punjač mora biti uključen. Ako punjač nije priključen na izvor napajanja a vi stavite uređaj u punjač, uređaj **neće** biti isključen. Imajte u vidu da kada isključite uređaj pomoću predajnika CROS ili aplikacije na pametnom telefonu, uređaj **neće** biti u potpunosti isključen. Tada je u režimu pripravnosti i troši nešto struje.

- **Dugoročno skladištenje (nedelje, meseci...):**

Prvo napunite svoj CROS predajnik. Ostavite ih u punjaču sa zatvorenim poklopcem. Samo kad je uređaj napunjen do kraja, punjač i predajnik CROS isključuju se automatski.

Preporučujemo korišćenje proizvoda za sušenje tokom skladištenja uređaja.

Da biste izbegli nepovratno dubinsko pražnjenje punjive litijum-jonske baterije, neophodno je da punite uređaj u intervalima od 6 meseci. Baterije koje su dubinski ispražnjene ne mogu više biti ponovo

napunjene i moraju da se zamene. Preporučujemo dopunjavanje češće od svakih 6 meseci.

Pridržavajte se uslova za skladištenje iz odeljka „Uslovi rada, transporta i skladištenje” .

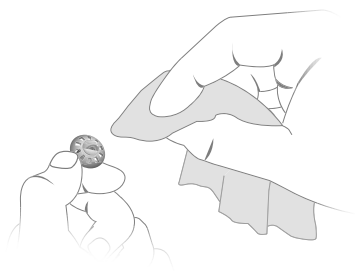
Umeci

Čišćenje

Cerumen (ušni vosak) može da se nakupi na ušnim umecima. To može da utiče na kvalitet zvuka. Svakodnevno čistite ušne umetke.

Za sve vrste ušnih umetaka:

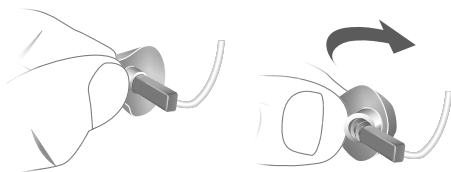
- ▶ Očistite ušni umetak mekom i suvom krpom odmah nakon uklanjanja. Time ćete sprečiti da se cerumen osuši i stvrdne.



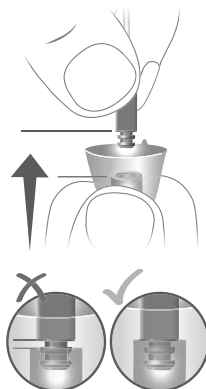
Zamena

Zamenite standardne umetke približno svaka tri meseca. Zamenite ih ranije ako primetite pukotine ili druge promene. Postupak zamene standardnih umetaka zavisi od tipa umetka. U odeljku „Komponente i nazivi“, vaš specijalista za sluh je označio vaš tip umetka.

- ▶ Da biste uklonili stari umetak ili Sleeve, pratite ilustraciju u nastavku. Vodite računa da ne povlačite kabl prijemnika.



- ▶ Obratite posebnu pažnju na to da novi umetak ili Sleeve u potpunosti pokriva prstene za zadržavanje na prijemniku.
- ▶ Proverite da je novi umetak ili Sleeve čvrsto namešten.





Profesionalno održavanje

Vaš specijalista za sluh može izvršiti temeljno profesionalno čišćenje i održavanje.

Prilagođene umetke i filtere za vosak prema potrebi mora zameniti specijalista za sluh.

Obratite se svom specijalisti za sluh za pojedinačne preporuke za intervale održavanja i za podršku.



Dodatne informacije

Dodatna oprema

smartphone app možete da koristite za praktičnu daljinsku kontrolu uređaja. Aplikacija vam takođe omogućava da deaktivirate tonove signala, da pravite individualne zvučne profile i još mnogo funkcija.

Obratite se stručnjaku za sluh za više informacija.

Objašnjenje simbola

Simboli korišćeni u našim korisničkim vodičima



Ukazuje na situaciju koja bi mogla dovesti do ozbiljnih, umerenih ili manjih povreda.



Označava moguću materijalnu štetu.



Saveti za bolje rukovanje uređajem.



Često postavljana pitanja.



CE oznaka usaglašenosti, potvrđuje usaglašenost sa određenim evropskim direktivama, pogledajte odeljak „Informacije o usaglašenosti“.



Označava zakonskog proizvođača uređaja.

Simboli na uređaju ili pakovanju



Oznaka usaglašenosti sa EMC i radio komunikacijama Australije, pogledajte odeljak „Informacije o usaglašenosti“.



Nemojte da odlažete uređaj sa opštim otpadom iz domaćinstva. Pročitajte više u odeljku „informacije o odlaganju“.



Pakovanje može da se reciklira.



Pročitajte i pridržavajte se uputstva u korisničkom vodiču.



Održavajte suvim tokom prevoza.



Temperatura tokom prevoza. Pročitajte više u odeljku „Uslovi rada, transporta i skladištenja“.



Relativna vlažnost tokom transporta. Pročitajte više u odeljku „Uslovi rada, transporta i skladištenja“.



Atmosferski pritisak tokom transporta. Pročitajte više u odeljku „Uslovi rada, transporta i skladištenja“.



Medicinski uređaj.



Uslovi funkcionisanja, transporta i skladištenja

Uređaj funkcioniše u sledećim uslovima u okruženju (takođe važi i za period između korišćenja):

Uslovi funkcionisanja	Pražnjenje	Punjenje
Temperatura	0–50 °C 32–122°F	10–35 °C (50–95 °F)
Relativna vlažnost	5–93%	5–93%
Atmosferski pritisak	700–1060 hPa	700–1060 hPa

Tokom dužih perioda transporta i skladištenja pridržavajte se sledećih uslova:

	Skladištenje	Transport
Temperatura (preporučena)	10–25 °C 50–77°F	-20–60 °C (-4–140 °F)
Temperatura (maksimalni raspon)	10–40 °C (50–104 °F)	-20–60 °C (-4–140 °F)
Relativna vlažnost (preporučena)	20–80%	5–90%
Relativna vlažnost (maksimalni raspon)	10–80%	5–90%
Atmosferski pritisak	700–1060 hPa	700–1060 hPa



Imajte u vidu je neophodno da uređaj napunite barem svakih 6 meseci. Preporučujemo da napunite uređaj svaka 3 meseca. Pojednosti potražite u odeljku „Održavanje i čuvanje”.

Za druge delove, kao što je punjač, mogu važiti drugi uslovi.



OBAVEŠTENJE

Kada ih ne koristite, čuvajte slušne instrumente u priloženoj kutijici za nošenje ili kutijici za punjenje (ako je primenljivo) i čuvajte van domašaja dece.



UPOZORENJE

Opasnost od povreda, požara ili eksplozije tokom transporta.

- ▶ Litijumske baterije i slušne aparate transportujte u skladu sa lokalnim propisima.

Informacije o odlaganju u otpad

- ▶ Da biste izbegli zagađenje okoline, nemojte bacati baterije ili uređaje u komunalni otpad.
- ▶ Reciklirajte ili odlažite ambalažu, baterije i uređaje u skladu sa lokalnim propisima.

Otklanjanje problema

Problem i moguća rešenja

Slušni aparat emituje tonove signala.

- Napunite uređaj.
 - Pogledajte korisničko uputstvo za vaš slušni instrument.
-

Uređaj ne radi.

- Uključite uređaj.
 - Napunite uređaj. Pogledajte i LED lampice statusa na punjaču.
-

Posavetujte se sa stručnjakom za sluh ako naiđete na dodatne probleme.

Informacije o usklađenosti

CE oznaka ukazuje na usaglašenost sa sledećim evropskim direktivama i propisima:

- 2017/745 u vezi sa medicinskim uređajima
- 2014/53/EU RED o radio-opremi
- 2011/65/EU RoHS o ograničenju opasnih supstanci

Kompletan tekst izjave o usaglašenosti nalazi se na www.wsaud.com/signia.



ACMA oznaka usklađenosti  ukazuje na usklađenost sa standardima Australijske uprave za komunikacije i medije (ACMA) o elektromagnetnim smetnjama.

Uređaji sa FCC oznakom su usklađeni sa standardima FCC-a o elektromagnetnim smetnjama.

Ovaj digitalni aparat klase B je usklađen sa kanadskim standardom ICES-003.

Ovaj uređaj je usklađen sa FCC pravilnikom, deo 15 i sa RSS-om oslobođenim od licence ISSED-a.

Rad uređaja zavisi od sledeća dva uslova:

- ovaj uređaj ne sme prouzrokovati štetnu interferenciju i
- ovaj uređaj mora da prihvati svako primljeno ometanje, uključujući i ometanje koje može prouzrokovati neželjeni rad.

Ova oprema je testirana i potvrđeno je da je usklađena sa ograničenjima za digitalni uređaj klase B, shodno FCC pravilniku, deo 15. Ova ograničenja su projektovana da obezbede razumnu zaštitu od štetnog ometanja u kućnoj instalaciji. Ova oprema generiše, koristi i može emitovati radio-frekventnu energiju i, ako se ne instalira i koristi u skladu sa uputstvima, može prouzrokovati štetna ometanja radio komunikacija. Međutim, ne postoji garancija da do ometanja neće doći u određenoj instalaciji. Ako ova oprema prouzrokuje



štetnu interferenciju kod radio ili televizijskog prijema, što se može odrediti isključivanjem i uključivanjem opreme, korisnik se podstiče da pokuša da popravi interfejs putem jedne ili više sledećih mera:

- Preusmeravanje ili premeštanje prijemne antene.
- Povećanje razmaka između opreme i prijemnika.
- Povezivanje opreme na utičnicu koja se ne nalazi u strujnom krugu u koji je povezan prijemnik.
- Savetovanje sa prodavcem ili iskusnim radio/TV tehničarem radi pomoći.

Upozorenje FCC-a: Sve promene ili modifikacije, koje nije izričito odobrila strana odgovorna za usklađenost, mogla bi da poništi pravo korisnika da koristi ovu opremu.

Informacije specifične za određenu zemlju

SAD i Kanada

Informacije o sertifikaciji za uređaje sa bežičnom funkcijom:

CROS Styletto AX

- HVIN: RFM004
- Sadrži FCC ID: 2AXDT-RFM004
- Sadrži IC: 26428-RFM004

Važne informacije o bezbednosti

Litijum-jonska punjiva baterija (baterija za napajanje)



UPOZORENJE

Punjiva litijum-jonska baterija je trajno ugrađena u vaš uređaj. Nepravilna upotreba uređaja može prouzrokovati pucanje litijum-jonske punjive baterije.

Rizik od povrede, požara ili eksplozije!

- ▶ Pratite bezbednosna uputstva za litijum-jonsku punjivu bateriju u ovom odeljku.



UPOZORENJE

Rizik od strujnog udara!

- ▶ Povežite punjač samo sa USB napajanjem koje je u skladu sa standardom IEC 60950-1 i/ili IEC 62368-1.



UPOZORENJE

Pridržavajte se uslova za rad.

- ▶ Posebno obratite pažnju kako biste zaštitili svoj uređaj od ekstremne toplote (npr. vatra, mikrotalasna pećnica, indukciona pećnica ili druga visokoindukciona polja) i sunčeve svetlosti.
- ▶ Puniti svoje slušne instrumente samo pomoću odobrenog punjača. Obratite se stručnjaku za sluh za podršku.
- ▶ Nemojte da rastavljate uređaj.
- ▶ Nemojte da koristite uređaj u eksplozivnom okruženju.
- ▶ Nemojte da koristite uređaje koji su deformisani ili koji poseduju vidna oštećenja.
- ▶ Nemojte da koristite uređaj ako su njegove performanse nakon punjenja značajno smanjene. Vratite uređaj stručnjaku za sluh.
- ▶ Nemojte bacati uređaj u vatru ili vodu.



UPOZORENJE

Zamenu i popravku mora da vrši stručno lice. Zato:

- ▶ Nemojte sami da popravljate ili menjate litijum-jonsku punjivu bateriju.
- ▶ Malo je verovatno da će punjiva litijum-jonska baterija pući ili eksplodirati, ali držite sve zapaljive materijale podalje.

U bilo kom od navedenih slučajeva, vratite svoj uređaj stručnjaku za sluh.

Lična bezbednost



OPREZ

Rizik od ozljede!

- ▶ Uvijek nosite uređaj sa slušnim nastavkom
- ▶ Pazite da je slušni nastavak pričvršćen do kraja.



OPREZ

Rizik od povrede!

- ▶ Umetnite uređaj pažljivo i ne previše duboko u uvo.



OPREZ

Rizik od povrede!

- ▶ U vrlo retkim slučajevima deo za uvo može da ostane u uvu kada vadite uređaj. Ukoliko se to desi, deo za uvo neka ukloni zdravstveni stručnjak.



UPOZORENJE

Opasnost od uticaja na elektronsku opremu!

- ▶ Proverite da li vaš uređaj mora da bude isključen na mestima na kojima je zabranjena upotreba elektronskih ili bežičnih uređaja.



UPOZORENJE

Opasnost od povrede!

- ▶ Ne koristite vidno oštećene uređaje i vratite ih na prodajno mesto.



UPOZORENJE

Imajte na umu da neovlašćene izmene proizvoda mogu prouzrokovati štetu na proizvodu ili da dovedu do povreda.

- ▶ Koristite samo odobrene delove i pribor.
Za podršku se obratite svom specijalisti za sluh.



UPOZORENJE

Opasnost od gušenja!

Uređaj sadrži male delove koje možete progutati.

- ▶ Slušne aparate, baterije i pribor držite van domašaja dece i osoba sa intelektualnim poteškoćama.
- ▶ Ako su dođe do gutanja delova, odmah se obratite lekaru ili bolnici.



UPOZORENJE

Ako dođe do gutanja baterije, pozovite telefonsku liniju za informacije u slučaju trovanja na broj 13 11 26 za Australiju, odnosno na broj 0800 764 766 za Novi Zeland. Za druge države, pozovite lokalnu telefonsku liniju za informacije u slučaju trovanja.



UPOZORENJE

Vaš uređaj može smanjiti neke pozadinske zvukove, potencijalno i saobraćajne signale ili signale upozorenja.



UPOZORENJE

Rizik od eksplozije!

- ▶ Nemojte da koristite uređaj u eksplozivnim atmosferama (npr. u oblastima rudnika).

Kontraindikacije



UPOZORENJE

Obratite se svom specijalisti za sluh ako imate bilo kakve neuobičajene nuspojave kao što su iritacija kože, preterana akumulacija cerumena, vrtoglavica, promene u sluhu, ili ako mislite da se u vašem ušnom kanalu nalazi strano telo.



UPOZORENJE

U slučaju poznate kontaktne alergije, konsultujte proizvođača slušnog aparata o prisustvu alergena pre upotrebe slušnog aparata. Ako se nakon nošenja slušnog aparata razvije alergijska reakcija, odmah prekinite upotrebu i obratite se licenciranom lekaru.



UPOZORENJE

Stručnjak za sluh treba da posavetuje mogućeg korisnika uređaja da se posavetuje sa licenciranim lekarom pre korišćenja uređaja ako stručnjak za sluh utvrdi da mogući korisnik ima neko od sledećih stanja:

- ▶ Vidni kongenitalni ili traumatski deformitet uha.
- ▶ Istoriju aktivnih drenaža uha u periodu od prethodnih 90 dana.
- ▶ Istoriju naglog ili brzo napredujućeg gubitka sluha u prethodnih 90 dana.
- ▶ Akutnu ili hroničnu vrtoglavicu.
- ▶ Jednostrani gubitak sluha do kojeg je došlo neočekivano ili nedavno u prethodnih 90 dana.
- ▶ Audiometrijski razmak vazduh-kost jednak ili veći od 15 dB pri 500 Hz, 1.000 Hz i 2.000 Hz.
- ▶ Vidni dokaz o značajnoj količini nakupljenog cerumena ili stranog tela u ušnom kanalu.
- ▶ Bol ili nelagoda u uvu (npr. nedavni ili ponavljajuća infekcija uva).

Bezbednost proizvoda



OBAVEŠTENJE

- ▶ Zaštitite uređaje od visoke temperature. Ne izlažite ih direktnoj sunčevoj svetlosti.



OBAVEŠTENJE

- ▶ Ne sušite uređaje u mikrotalasnoj rerni.



OBAVEŠTENJE

Različite vrste jakog zračenja, npr. tokom rendgenskog ili MR snimanja glave, mogu oštetiti uređaje.

- ▶ Nemojte koristiti uređaje tokom ovih ili sličnih postupaka.

Slabija zračenja, koja emituje npr. radio oprema ili bezbednosni sistem na aerodromu, ne oštećuje uređaje.



OBAVEŠTENJE

- ▶ Zaštitite uređaje od visoke vlažnosti. Ne nosite ih kada se tuširate ili šminkate, stavljate parfem, losion posle brijanja, lak za kosu ili losion za sunčanje.



U nekim zemljama postoje ograničenja za korišćenje bežične opreme.

- ▶ Dalje informacije potražite od lokalnih vlasti.



OBAVEŠTENJE

Vaši uređaji su dizajnirani u skladu sa međunarodnim standardima o elektromagnetnoj kompatibilnosti, ali se mogu javiti smetnje sa obližnjim elektronskim uređajima. U tom slučaju, udaljite se od izvora smetnji.

Servis i garancija

Serijski brojevi

Levo:

Desno:

Datumi servisiranja

1:

4:

2:

5:

3:

6:

Garancija


Datum kupovine:

Garantni period u mesecima:

Vaš specijalista za sluh



 **Zvanični proizvođač**
WSAUD A/S
Nymøllevej 6
3540 Lyngø
Danska



Document No. 04757-99T02-8100 BHS
Order/Item No. 210 173 67
Master Rev02, 01.2022
© 02.2022, WSAUD A/S. All rights reserved



CE
0123

www.signia.net