

signia

# Prompt S/P/SP

Korisničko uputstvo



# Sadržaj

<b>Dobrodošli</b>	<b>4</b>
<b>Vaši slušni aparati</b>	<b>5</b>
Tip aparata	5
Upoznavanje slušnih aparata	5
Komponente i nazivi	6
Kontrole	9
Podešavanja	11
<b>Baterije</b>	<b>12</b>
Veličina baterije i saveti za rukovanje	12
Zamena baterija	13
<b>Svakodnevna upotreba</b>	<b>14</b>
Uključivanje i isključivanje	14
Umetanje i skidanje slušnih aparata	15
Podešavanje jačine zvuka	18
Promena slušnog programa	19
Zaključavanje kontrola (opciono)	19
<b>Posebne situacije slušanja</b>	<b>20</b>
Telefoniranje	20
Zvučne indukcione petlje	21
Audio ulaz (FM sistem)	22

<b>Održavanje i čuvanje</b>	<b>24</b>
Slušni aparati	24
Umeci, ušni držači i cevčice	25
Profesionalno održavanje	31
<b>Dodatne informacije</b>	<b>32</b>
Bezbednosne informacije	32
Simboli korišćeni u ovom dokumentu	32
Uklanjanje problema	33
Informacije specifične za određenu zemlju	34
Servis i garancija	35

## Dobrodošli

Hvala što ste izabrali naše slušne aparate da vas prate kroz svakodnevni život. Biće vam potrebno malo vremena da se upoznate sa njim, kao i sa svačim novim.

Ovo uputstvo, zajedno sa podrškom vašeg specijaliste za sluh, pomoći će vam da shvatite prednosti i veći kvalitet života koje nude vaši slušni aparati.

Da biste dobili najviše koristi od vaših slušnih aparata, preporučljivo je da ih nosite svaki dan po ceo dan. To će vam pomoći da se naučite na njih.



### **OPREZ**

Važno je temeljno i potpuno pročitati korisnički priručnik i bezbednosna uputstva. Poštujte bezbednosne informacije kako biste izbegli oštećenja ili povrede.



## Vaši slušni aparati

**i** Ovo korisničko uputstvo opisuje opciona svojstva koja vaš slušni aparat možda ima ili nema. Zamolite vašeg specijalistu za sluh da ukaže na svojstva koja su važeća za vaše slušne aparate.

### Tip aparata

Vaši slušni aparati su modeli BTE (Behind-The-Ear) za nošenje iza uva. Cevčica prenosi zvuk od slušnog aparata u uvo. Aparati nisu namenjeni za decu mlađu od 3 godine ili osobe sa razvojnoum starosti ispod 3 godine.

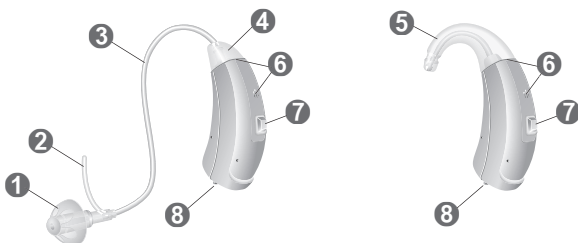
### Upoznavanje slušnih aparata

Preporučuje se da bolje upoznate svoje nove slušne aparate. Uzmite aparate u ruke i pokušajte da upotrebite kontrole da biste zapamtili njihov položaj na aparatu. To će vam olakšati da osetite i pritisnete kontrole za vreme nošenja slušnog aparata.

## Komponente i nazivi

U ovom korisničkom priručniku je opisano nekoliko tipova slušnih aparata. Koristite sledeće slike da biste utvrdili koji tip slušnog aparata koristite.

### Prompt S



- 
- |                                 |  |
|---------------------------------|--|
| ❶ Umetak (LifeTip)              | ❺ Ušni držač   |
| ❷ Žica za zadržavanje (opciono) | ❻ Otvori za mikrofoni  |
| ❸ Cevčica (ThinTube)            | ❼ Taster (kontrola)  |
| ❹ Adapter za ThinTube           | ❽ Odeljak za bateriju (prekidač za uključivanje/isključivanje) |
-

Prompt P



Prompt SP



1 Umetak

2 Adapter za umetak

3 Cevčica za ušni držač

4 Ušni držač

5 Otvori za mikrofoni

6 Taster (kontrola)

7 Prekidač (kontrola)

8 Odeljak za bateriju  
(prekidač za uključivanje/  
isključivanje)

## Umeci i cevčice

### Umeci

### Veličina

#### Standardni umeci

 LifeTip otvoreni ili zatvoreni

 LifeTip poluotvoreni

 LifeTip dvostruki

#### Prilagođeni umeci

Primeri:



### Cevčice

### Dužina

Standardna cevčica (ThinTube)


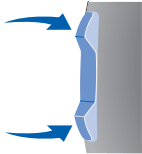
Cevčica za ušni držač

Možete lako zameniti standardne umetke i očistiti standardnu cevčicu. Pročitajte više u odeljku „Održavanje i čuvanje“.

## Kontrole

Ovim kontrolama možete, na primer, da podesite jačinu zvuka ili da prebacujete slušne programe. Vaši slušni aparati imaju taster i prekidač ili samo taster.

Vaš specijalista za sluh je programirao kontrole sa vašim željenim funkcijama.

Kontrola		Levo	Desno
Taster		<input type="radio"/>	<input type="radio"/>
Prekidač		<input type="radio"/>	<input type="radio"/>

<b>Funkcija prekidača</b>	<b>L</b>	<b>R</b>
Kratak pritisak:		
Povećanje/smanjenje jačine zvuka	○	○
Zvučna konzola (audio ulaz)	○	○

L = levo, R = desno

<b>Funkcija tastera</b>	<b>L</b>	<b>R</b>
Pritisnite kratko:		
Promena programa	○	○
Pritisnite dugo:		
Pripravnost/uključivanje	○	○

L = levo, R = desno

<b>Funkcija tastera i prekidača</b>	<b>L</b>	<b>R</b>
Zaključavanje/otključavanje kontrola	○	○
Pročitajte više u odeljku „Zaključavanje kontrola“.		

L = levo, R = desno

## Podešavanja

### Slušni programi

---

1

---

2

---

3

---

4

---

Pročitajte više u odeljku „Promena slušnog programa“.

### Karakteristike

- Uključivanje sa kašnjenjem** omogućava umetanje slušnih aparata bez pištanja.

Pročitajte više u odeljku „Uključivanje i isključivanje“.

- Telekalem** je ugrađen u aparat, tako da se može povezivati sa sistemima audiofrekvencijskih indukcionih petlji.

Pročitajte više u odeljku „Zvučne indukcione petlje“.

## Baterije

Kada je baterija slaba, zvuk postaje slabiji ili se čuje signal upozorenja. Vrsta baterije će odrediti kada morate da zamenite bateriju.

### Veličina baterije i saveti za rukovanje

Obratite se svom specijalisti za sluh za preporučene baterije.

---

Veličina baterije:       312       13       675

---

- Uvek koristite ispravnu veličinu baterije za vaše slušne aparate.
- Uklonite baterije ako ne nameravate da koristite slušne aparate nekoliko dana.
- Uvek nosite rezervne baterije.
- Uklonite prazne baterije odmah i sledite lokalna pravila za recikliranje za odlaganje baterija na otpad.



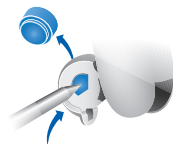
## Zamena baterija

Vađenje baterije:

- ▶ Otvorite odeljak za bateriju.



- ▶ Gurnite bateriju van (pogledajte sliku).



Stavljanje baterije:

- ▶ Ako baterija ima zaštitnu foliju, uklonite je kada je baterija spremna za upotrebu.



- ▶ Stavite bateriju tako da simbol „+“ bude okrenut nagore (pogledajte sliku).



- ▶ Pažljivo zatvorite odeljak za bateriju. Ako osetite otpor, baterija nije pravilno stavljena.

Ne pokušavajte silom da zatvorite odeljak za bateriju. Tako biste ga mogli oštetiti.

# Svakodnevna upotreba

## Uključivanje i isključivanje

Slušni aparati se uključuju i isključuju na sledeće načine.

Pomoću odeljka za bateriju:

- ▶ Isključivanje: Otvorite odeljak za bateriju do kraja.



- ▶ Uključivanje: Zatvorite odeljak za bateriju. Postavljaju se **predefinisana** jačina zvuka i slušni program.

Pomoću tastera:

- ▶ Uključivanje ili isključivanje: Pritisnite i zadržite taster nekoliko sekundi. U odeljku „Kontrole“ pogledajte podešavanja vaših kontrola.

Nakon uključivanja **prethodno** korišćena jačina zvuka i slušni program ostaju podešeni.

Dok nosite slušne aparate, zvučni signal može da ukaže kada se aparat uključuje ili isključuje.

Kada je aktivirano **uključivanje sa kašnjenjem**, slušni aparati se uključuju nakon kašnjenja od nekoliko sekundi.

U međuvremenu možete da umetnete slušne aparate u uši bez neprijatnog pištanja u ušima.

„Uključivanje sa kašnjenjem“ može da aktivira vaš specijalista za sluh.

## Umetanje i skidanje slušnih aparata

Slušni aparati su fino podešeni za vaše levo i desno uvo.  
Oznake u boji označavaju stranu:

- crvena oznaka = desno uvo
- plava oznaka = levo uvo



Prompt S



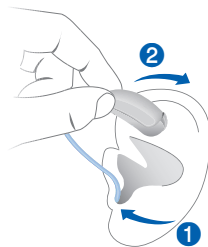
Prompt P, Prompt SP

Umetanje slušnog aparata:

- ▶ Držite cevčicu blizu umetka.
- ▶ Pažljivo gurnite umetak u ušni kanal **1**.
- ▶ Malo okrenite tako da se dobro uglavi.

Otvorite i zatvorite usta da biste izbegli sakupljanje vazduha u ušnom kanalu.

- ▶ Podignite slušni aparat i prevucite ga preko gornjeg dela uha **2**.





## OPREZ

Opasnost od povrede!

- ▶ Umetnite ušni uložak pažljivo i ne preduboko u uvo.



- Može biti korisno umetnuti **desni** slušni aparat **desnom** rukom, a **levi** slušni aparat **levom** rukom.
- Ako imate problema sa umetanjem umetka, drugom rukom lagano povucite ušnu školjku nadole. Na taj način se otvara ušni kanal i olakšava umetanje umetka.

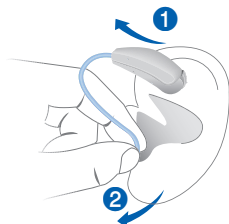
Opciona žica za zadržavanje pomaže da se umetak bezbedno zadrži u uhu. Za pozicioniranje žice za zadržavanje:

- ▶ Savijte žicu za zadržavanje i pažljivo je stavite u donji deo vaše ušne školjke (pogledajte sliku).



Uklanjanje slušnog aparata:

- ▶ Podignite slušni aparat i prevucite ga preko gornjeg dela uva ①.
- ▶ Držite cevčicu blizu umetka i pažljivo izvadite umetak ②.



### OPREZ

Opasnost od povrede!

- ▶ U veoma retkim slučajevima, ušni uložak može ostati u uhu prilikom skidanja slušnog aparata. U tom slučaju, obratite se lekaru specijalisti radi skidanja ušnog uložka.

Vaše slušne aparate očistite i osušite posle upotrebe.

Više o tome pročitajte u odeljku „Održavanje i čuvanje“.

## Podešavanje jačine zvuka

Vaši slušni aparati automatski prilagođavaju jačinu zvuka situaciji u kojoj se sluša.

- ▶ Ako vam je lakše ručno podešavanje jačine zvuka, pritisnite prekidač.

Pogledajte odeljak „Kontrole“ za podešavanje prekidača.

Opcioni zvučni signal može ukazivati na promenu jačine zvuka. Kada se dosegne maksimalna ili minimalna jačina zvuka, možete čuti opcionu zvučni signal.



Ako uključite slušne aparate odmah nakon promene jačine zvuka, promena jačine zvuka se možda neće sačuvati. Sačekajte 5 sekundi pre isključivanja slušnih aparata.

## Promena slušnog programa

Zavisno od situacija slušanja, vaši slušni aparati automatski podešavaju svoj zvuk.

Vaši slušni aparati takođe mogu da imaju nekoliko slušnih programa koji omogućavaju da menjate zvuk, ako treba. Opcioni signal može ukazivati na promenu programa.

- ▶ Da biste promenili slušni program, kratko pritisnite taster.

U odeljku „Kontrole“ pogledajte podešavanje vaših kontrola. U odeljku „Postavke“ nalazi se lista vaših slušnih programa.

## Zaključavanje kontrola (opciono)

Kontrole možete zaključati kako bi se sprečile slučajne operacije. Kada su kontrole zaključane, taster i prekidač su deaktivirani.

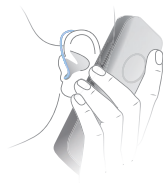
- ▶ Da biste **zaključali** kontrole, pritisnite i zadržite **gornji deo** prekidača. Istovremeno pritisnite dugmad na slušnom aparatu i zadržite ih 3 sekunde.
- ▶ Da biste **otključali** kontrole, pritisnite i zadržite **donji deo** prekidača. Istovremeno pritisnite dugmad na slušnom aparatu i zadržite ih 3 sekunde.

Podatak o tome da li je ova funkcija konfigurisana za vaš slušni aparat nalazi se u odeljku „Kontrole“.

## Posebne situacije slušanja

### Telefoniranje

Kada telefonirate, telefonsku slušalicu podignite malo iznad uha. Slušni aparat i telefonska slušalica moraju da budu poravnati. Telefonsku slušalicu malo zakrenite tako da uho ne bude potpuno pokriveno.



### Telefonski program

Kada koristite telefon odgovaraće vam određena jačina zvuka. Obratite se svom specijalisti za sluh da konfigurira telefonski program.

- ▶ Prebacite se na telefonski program kad god telefonirate.

Ako je telefonski program konfigurisan za vaše slušne aparate, naveden je u odeljku „Postavke“.



## Zvučne indukционе petlje

Neki telefoni i javna mesta, kao što su pozorišta, pružaju audio signal (muzika i govor) putem zvučne indukционе petlje. Pomoću ovog sistema, vaši slušni aparati mogu direktno primati željeni signal - bez ometajućeg šuma iz okruženja.

Zvučnu indukcionu petlju uobičajeno možete prepoznati na osnovu određenih znakova.



Podatak o tome da li je telekalem ugrađen u vaš slušni aparat nalazi se u odeljku „Postavke“. Ako je telekalem ugrađen, imate sledeće opcije.

Zatražite od svog specijaliste za sluh da konfigurira program telekalema.

- ▶ Prebacite na program telekalema uvek kada se nalazite na mestu sa zvučnom indukcionom petljom.

Ako je program telekalema konfigurisan za vaše slušne aparate, naveden je u odeljku „Postavke“.

## **Audio ulaz (FM sistem)**

Pomoću audio ulaza možete povezati vaše slušne aparate i FM sistem. FM sistem se sastoji od predajnika i prijemnika. Prikuplja govor na izvoru glasa (putem posebnog mikrofona) i emituje zvuk direktno u slušne aparate.

Signal je jasniji i na njega ne utiče loša akustika prostorije. To može biti korisno za odrasle osobe u situacijama u kojima je slušanje otežano i za decu u učionicama.

Većina FM sistema omogućava povezivanje sa audio uređajima, kao što je MP3 plejer.

### Napomene:

- Odeljak za baterije sa audio ulazom je dostupan kao dodatna oprema samo za određene tipove instrumenata.  
Za više informacija obratite se svom specijalisti za sluh.
- Obratite se svom specijalisti za sluh da vam konfigurira slušne aparate, na primer da:
  - Podesi mešanje signala audio ulaza i okolnih zvukova.
  - Konfigurira kontrole tako da možete birati između samo signala audio ulaza, samo okolnih zvukova ili mešanja oba signala.



### UPOZORENJE

Opasnost od strujnog udara!

- ▶ Audio ulaz povežite isključivo sa uređajem koji je usklađen sa standardom IEC 60065, standardom IEC za audio, video i druge elektronske uređaje.

## Održavanje i čuvanje

Da biste sprečili oštećenje, važno je da se brinete o slušnim aparatima i sledite nekoliko osnovnih pravila koja će uskoro postati deo vaše svakodnevne rutine.

### Slušni aparati

#### Sušenje i skladištenje

- ▶ Slušne aparate sušite preko noći.
- ▶ Za duže periode nekorišćenja svoje slušne aparate čuvajte u suvom okruženju sa otvorenim odeljkom za baterije i sa uklonjenim baterijama.
- ▶ Obratite se svom specijalisti za sluh radi dodatnih informacija.

#### Čišćenje

Vaši slušni aparati imaju zaštitni sloj. Međutim, ako se ne čiste redovno, možete oštetiti slušne aparate ili izazvati telesne povrede.

- ▶ Slušne aparate čistite mekom, suvom tkaninom svaki dan.
- ▶ Nikada nemojte koristiti tekuću vodu ili potopiti uređaje u vodu.
- ▶ Nikada nemojte primeniti silu tokom čišćenja.
- ▶ Zamolite svog specijalistu za sluh da vam preporuči proizvode za čišćenje, specijalne komplete za čuvanje ili da vam pruži dodatne informacije o načinu održavanja slušnih aparata.



## Umeci, ušni držači i cevčice

Cerumen (ušni vosak) može da se akumulira na umecima. To može uticati na kvalitet zvuka.

- Slušni aparati sa standardnom cevčicom (ThinTube):

Umetke čistite svaki dan, a cevčice čistite po potrebi.

Zamenite umetke i cevčice otprilike svakih tri do šest meseci ili ranije ako primetite pukotine ili druge promene.

- Za slušne aparate sa ušnim držačem i standardnim umetkom:

Umetke čistite svaki dan.

Zamenite umetke otprilike svakih tri do šest meseci ili ranije ako primetite pukotine ili druge promene.

Zamenite ušni držač ako primetite pukotine ili druge promene.

Zatražite od svog specijaliste za sluh da vam očisti ili zameni cevčice po potrebi.

- Za slušne aparate sa ušnim držačem i prilagođenim umetkom:

Umetke čistite svaki dan.

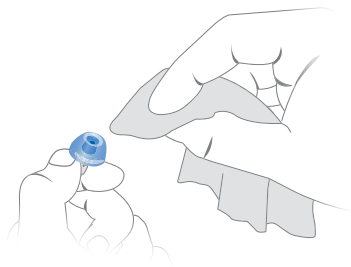
Zamenite ušni držač ako primetite pukotine ili druge promene.

Zatražite od svog specijaliste za sluh da vam očisti cevčice ili zameni umetke i cevčice po potrebi.

### Čišćenje umetaka

- ▶ Očistite umetak posle vađenja sa mekom i suvom maramicom.

Tako sprečavate da se ušni vosak osuši i stvrdne.



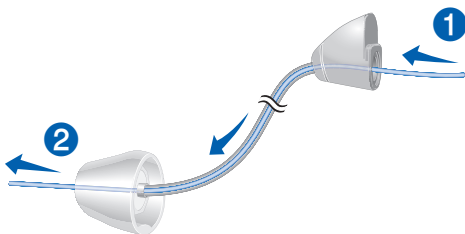
- ▶ Nikada nemojte koristiti tekuću vodu ili potopiti umetak u vodu.

## Čišćenje standardnih cevčica

Nikada nemojte koristiti tekuću vodu ili potopiti cevčicu u vodu.

Možete čistiti standardne cevčice (ThinTube) pomoću specijalne žice za čišćenje. Odgovarajuće žice za čišćenje zatražite od svog specijaliste za sluh.

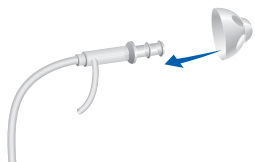
- ▶ Uklonite cevčicu i adapter odvrtanjem adaptera sa slušnog aparata.
- ▶ Pažljivo umetnite žicu za čišćenje u adapter **1**.
- ▶ Gurnite žicu za čišćenje do kraja kroz cevčicu **2**.



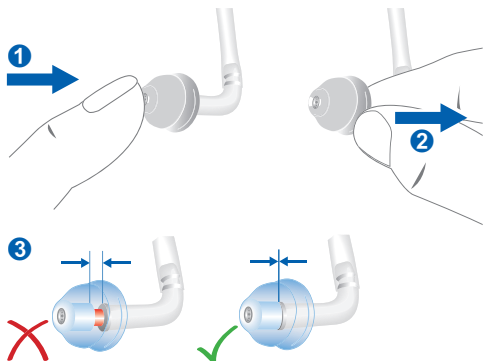
- ▶ Obrišite ušni vosak ili istisnite ostatke.
- ▶ U potpunosti uklonite žicu za čišćenje.
- ▶ Ponovo pričvrstite cevčicu i adapter na slušni aparat.

## Zamena standardnih umetaka

- ▶ Skinite korišćeni umetak i pričvrstite novi umetak. sa standardnom cevčicom



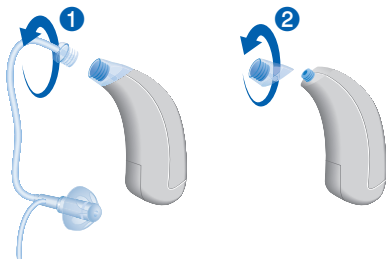
sa ušnim držačem





### Zamena standardnih cevčica i adaptera

- ▶ Odvrtite korišćenu cevčicu sa adaptera ①.
- ▶ Ako je potrebno, odvrtite korišćeni adapter ②.

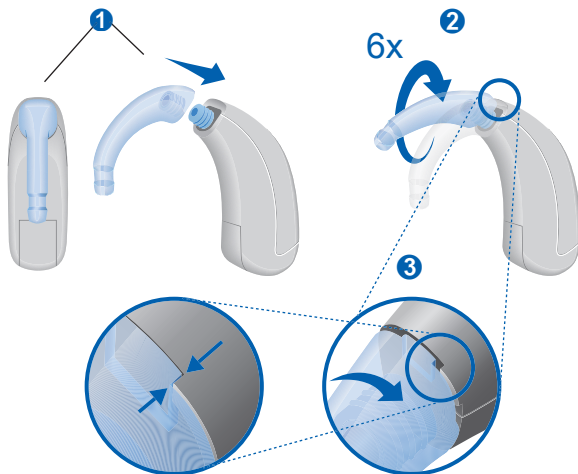


- ▶ Navrtite novi adapter i cevčicu.

## Zamena ušnih držača

- ▶ Odvrtite korišćeni ušni držač.
- ▶ Postavite ušni držač na nit, kao što je prikazano na slici **1**.
- ▶ Lagano zategnite ušni držač sa šest punih okreta **2**.

Ako osetite otpor graničnika **3**, prestanite ga okretati da biste sprečili oštećenje.



## **Profesionalno održavanje**

Vaš specijalista za sluh može izvršiti temeljno profesionalno čišćenje i održavanje.

Prilagođene umetke i filtere za vosak prema potrebi mora zameniti specijalista za sluh.

Obratite se svom specijalisti za sluh za pojedinačne preporuke za intervale održavanja i za podršku.

## Dodatne informacije

### Bezbednosne informacije

Za bezbednosne informacije pogledajte priručnik o bezbednosti koji je isporučen sa uređajem.

### Simboli korišćeni u ovom dokumentu



Ukazuje na situaciju koja bi mogla dovesti do ozbiljnih, umerenih ili manjih povreda.



Ukazuje na moguću materijalnu štetu.



Savet i predlozi u vezi sa boljim korišćenjem uređaja.

---

## Uklanjanje problema

### Problemi i moguća rešenja

---

Zvuk je slab.

---

- Pojačajte zvuk.
  - Zamenite praznu bateriju.
  - Očistite ili zamenite umetak.
- 

Iz slušnog aparata se čuje zviždanje.

---

- Ponovno postavite umetak tako da sigurno nalegne.
  - Proverite da li su cevčica, adapter ili umetak pravilno povezani.
  - Utišajte zvuk.
  - Očistite ili zamenite umetak.
- 

Zvuk je izobličen.

---

- Utišajte zvuk.
  - Zamenite praznu bateriju.
  - Očistite ili zamenite umetak.
- 

Iz slušnog aparata se čuju zvučni signali.

---

- Zamenite praznu bateriju.
- 

Slušni aparat ne radi.

---

- Uključite slušni aparat.
  - Lagano potpuno zatvorite odeljak za bateriju.
  - Zamenite praznu bateriju.
  - Proverite da li je baterija pravilno postavljena.
  - Uključivanje sa kašnjenjem je aktivno. Sačekajte nekoliko sekundi i proverite ponovo.
- 

U slučaju daljih problema obratite se svom specijalisti za sluh.

## Informacije specifične za određenu zemlju

## Servis i garancija

### Serijski brojevi

Levo:

Desno:

### Datumi servisiranja

1:

4:

2:

5:

3:

6:

### Garancija



Datum kupovine:

Garantni period u mesecima:

**Vaš specijalista za sluh**



 **Zvanični proizvođač**  
Signia GmbH  
Henri-Dunant-Strasse 100  
91058 Erlangen  
Nemačka  
Telefon +49 9131 308 0



Document No. 02903-99T03-8100 BHS  
Order/Item No. 109 411 59  
Master Rev05, 04.2019  
© 05.2019, Signia GmbH. All rights reserved

**CE**  
0123

**[www.signia-hearing.com](http://www.signia-hearing.com)**